

ÉDITO

ÉRIC BERTON P.3

INITIATIVES

NOS PROJETS ET ACTIONS P.4

FOCUS

Ensemble vers une consommation
énergétique plus raisonnée P.16

MARIANE DOMEIZEL, AURÉLIEN BERTIN, JEAN-PHILIPPE FLORET,
SERGE AMABILE, SEGOLÈNE DURAND, ROMAIN LAFFONT
ET CÉLINE PASCUAL-ESPUNY

RÉUSSITES

NOS SUCCÈS P.28



PORTRAITS

BERTRAND COSTE P.37

EXPLORATIONS

SCIENCES, CULTURES ET SOCIÉTÉ P.36

À la découverte de l'Institut d'études
avancées d'Aix-Marseille Université P.36Découvrir deux approches professionnelles
de la culture : le théâtre Antoine Vitez et
le Master de médiation culturelle ! P.38

ÉCHOS DES LABOS P.50

ÉDITIONS UNIVERSITAIRES P.55

AVIS D'EXPERT

Rebond : le sport pour vivre à nouveau P.56

HORIZONS

NOTRE RAYONNEMENT INTERNATIONAL P.58



MÉMOIRES

JEAN-LOUIS LE MOIGNE ET
CHANTAL PROCHAZKA P.60

ZOOM SUR

ORANGEZ LE MONDE P.62

Éric Berton,
Président d'Aix-Marseille Université

L'année 2022 touche à sa fin. Complexe en tous points, elle a mis à l'épreuve notre aplomb, sollicité notre optimisme, réclamé une bonne dose de dynamisme. Nerveuse sur le plan géopolitique, tendue d'un point de vue climatique, cette année a néanmoins apporté son lot de victoires collectives : des projets d'envergure ont continué à grandir, les collaborations entre nos chercheurs et les mondes socio-économique et associatif se sont multipliées, un Service pour le respect et l'égalité unique en France a pu voir le jour au sein de notre université.

Immense fierté : Aix-Marseille Université a fêté ses dix ans ! 10 années d'explorations, d'idées, d'avancées scientifiques et d'entrepreneuriat. Une décennie qui a su poser les fondations indispensables à l'université internationalement reconnue qui est la nôtre.

Pour autant, l'heure est à la prise de conscience. Nous traversons une crise énergétique et climatique sans précédent. Ce numéro consacre donc son dossier à l'exigence d'une

consommation toujours plus raisonnée. Notre communauté toute entière doit se mobiliser pour modifier ses usages, mettre en place de bonnes pratiques : c'est à ce prix que nous resterons une université gagnante et engageante sur le terrain de l'énergie comme sur celui du développement durable. Je sais pouvoir compter sur vous.

Corrélativement, ce 100^{ème} numéro de La Lettre, met à l'honneur les nombreuses initiatives et réussites de notre communauté. Il met l'accent sur les projets structurants d'AMU, sur la visite à la CISAM du Secrétaire Général pour l'Investissement en charge de France 2030, et rappelle que nous venons de passer un automne de culture tant scientifique qu'artistique. Ce numéro explique notamment comment notre université continue à promouvoir l'inclusion et la diversité afin que chacun, étudiant comme personnel, puisse s'y épanouir.

Je vous donne donc rendez-vous l'année prochaine, avec les mêmes valeurs de responsabilité et de solidarité, avec la même envie de réussir et de se dépasser : ensemble !

Directeur de la publication : **Éric Berton**
Directeur de la rédaction : **Patrice Vanelle**
Rédactrice en chef : **Clara Bui, Anouk Rizzo**
Rédacteurs : **Yacine Ait-Mokhtar, Lise Grandperrin, Floriane Pecoul, Katharina Teucher, Fanny Triffilieff, Virginie Vasseur, Vincent Veillon**
Conception graphique & mise en page : **Frédéric Escalier, Rémi Mollard, Isabelle Roulet**
Illustration de couverture : **Rémi Mollard**
Imprimerie Aix-en-Provence : **Direction déléguée à l'exploitation et à la logistique**
Pilotage des systèmes d'impression - Franck Esménard



Aix-Marseille Université | 58 bd Charles Livon | 13284 Marseille Cedex 07
Tél. : 04 91 39 65 00 | dircom-contact@univ-amu.fr | www.univ-amu.fr
CPPAP N° 0904 B 05378 | Dépôt légal : décembre 2022 | ISSN : 2259-2091
Lauréat des Trophées de la Communication 2021 dans la catégorie
« Meilleur magazine d'information réalisé par un organisme public »



Tirage à 300 exemplaires sur papier recyclé fabriqué à partir de 100% de fibres de récupération sans compromis sur la qualité. Son procédé de fabrication, résolument écologique, a été pensé pour limiter autant que possible son impact sur l'environnement par l'utilisation de vapeur d'origine biomasse, l'absence de blanchiment au chlore et une génération de déchet très limitée au cours du procédé.

Toute représentation ou reproduction intégrale ou partielle faite sans le consentement de l'auteur ou de ses représentants est illicite (art. A du Code de la Propriété Intellectuelle).



Restez connectés à la météo de l'électricité : les 2 indispensables de l'hiver.

Téléchargez Ecowatt

Pour éviter les coupures et suivre en temps réel le niveau de consommation d'électricité sur le territoire, rendez-vous sur le site internet ou téléchargez l'application mobile www.monecowatt.fr. Les alertes « vigilance coupure » permettent d'être informés en temps réel.

Via Ecowatt, la météo de l'électricité se décline en trois couleurs :

- **Ecowatt VERT** : pas de consigne particulière, la situation est normale sur le réseau.
- **Ecowatt ORANGE** : situation tendue, les écogestes sont bienvenus.
- **Ecowatt ROUGE** : niveau de consommation trop élevé, coupures d'électricité possibles par le Réseau de Transport d'Electricité (RTE). Il est fortement recommandé de baisser sa consommation électrique au moment des pics de la journée, entre 8h et 13h et entre 18h et 20h.

Installez Inst'amu pour être informés des coupures sur nos sites !

Pour ne manquer aucune des opérations de délestage susceptibles de toucher nos campus (procédures de coupure et d'évacuation des bâtiments), téléchargez l'application Inst'AMU. Une notification push vous alertera dès le passage au niveau rouge :

<https://play.google.com/store/apps/details?id=fr.univamu.instamumob>

<https://apps.apple.com/fr/app/instamu/id1496920264>

LIBERTÉ
RESPECT
EGALITÉ

AMU toujours plus inclusive !

Depuis plusieurs années, Aix-Marseille Université a fait de l'inclusion l'une de ses priorités. Permettre à toute sa communauté étudiante, dans sa diversité de genre et d'orientation sexuelle, d'étudier sereinement et de s'épanouir pleinement pendant ses études, voilà une mission fondamentale que s'est fixée l'une des plus grandes universités françaises.

Depuis sa création, AMU n'a eu de cesse de promouvoir l'inclusion et la diversité via des actions pionnières, comme la création d'une mission, puis d'une vice-présidence dédiée à l'égalité femmes-hommes et à la lutte contre toutes les discriminations. Plus récemment, l'Université se charge de recueillir les demandes des étudiantes et étudiants transgenres et intersexes en matière de prénom et/ou civilité d'usage pour leur permettre de vivre plus sereinement leur scolarité.

Côté formation des personnels, des sessions relatives à la prise en compte de l'intégration des personnes LGBTI au travail permettent d'interroger les représentations et clichés LGBTIphobes, afin de faciliter un accueil inclusif des personnes. Par ailleurs, étudiante ou étudiant, témoins ou victimes de LGBTIphobies, peuvent s'adresser au nouveau service pour le respect et l'égalité. Une première pour une université française, le service étant constitué d'une équipe professionnelle, investie à temps plein et joignable par téléphone au 04 13 550 550 ou par mail respect-egalite@univ-amu.fr.

En mai prochain, forte de ses partenariats solides avec les associations LGBTI locales et nationales et de sa propre charte LGBTI depuis 2018, AMU renforcera son engagement en signant la Charte d'Engagement LGBT+ de l'Enseignement Supérieur de l'Autre Cercle. L'université prendra ainsi l'engagement auprès de tous ses personnels et usagers de garantir un environnement de travail et d'études pleinement bienveillant et inclusif. Un engagement qui va dans le sens de sa vocation d'université « socialement engagée », lieu d'épanouissement et d'épanouissement pour ses personnels et pour la jeunesse.



Un automne sous le signe de l'art !

Pour sa deuxième édition de Festival de Chanson Française, Aix-Marseille Université a choisi de rendre hommage à la chanteuse Barbara. En clôture du cycle intitulé « Barbara en scène(s) », le jeudi 10 novembre dernier, s'est tenue une grande soirée musicale, aussi riche que touchante, proposée par de nombreux artistes d'AMU, sur la scène du Cube au cœur du Campus Schuman.

Le 18 novembre à 12h30 à l'Hexagone à Luminy s'est déroulée la restitution de la performance « Praticable » par les étudiants en STAPS et aux Beaux-Arts de Marseille.

La première édition de Campus de Nuit fut également une très belle réussite avec près de 200 étudiants artistes participants et plus de 1 000 spectateurs venus déambuler de propositions en propositions. Du théâtre à la danse en passant par des expositions et des projections, ce jeudi 1^{er} décembre a su mettre en lumière tous les talents d'AMU !

Ces premiers événements ont donné le LA pour lancer la saison culturelle des ensembles artistiques d'Aix-Marseille Université. Vous avez notamment retrouvé l'orchestre symphonique OSAMU & Co en concert le 8 décembre au Conservatoire Darius Milhaud d'Aix-en-Provence et le 14 décembre à l'Auditorium du Pharo de Marseille.



Festiv'AMU : un grand concert pour ouvrir l'année universitaire

C'est au 6MIC, salle de concert emblématique d'Aix-en-Provence, que plus de 800 étudiants d'Aix-Marseille Université ont célébré, en musique, le début de l'année universitaire. Après l'accueil convivial réservé aux étudiants internationaux, les musiciens du CFMI d'AMU (Centre de Formation des Musiciens Intervenants) ont ouvert le bal avec des chants et danses traditionnels des Balkans avant de laisser place aux pépites du rap marseillais, le collectif La Frappe et le groupe Makoto San pour une prestation unique !

Retrouvez les moments forts de cet événement en images :

<https://www.laprovence.com/videos/retour-en-images-sur-festiv-amu-la-fte-des-tudiants-d-aix-marseille-universit/CPSdwE1xgZs>



AMU célèbre Noël avec ses personnels et leurs familles !

Dimanche 4 décembre, les personnels et leurs familles se sont retrouvés autour d'une joyeuse kermesse de Noël à l'Arena du Pays d'Aix. Manèges, ateliers créatifs, spectacles et photographie avec le Père Noël étaient au programme ! Un moment chaleureux et toujours très attendu qui a rassemblé 2 000 parents et enfants. Une jolie manière de débiter ce mois riche en festivités et la confirmation, s'il en était besoin, de l'engagement social porté par Aix-Marseille Université et son Président.



« Lumières sur AMU » : 10 ans célébrés au CEPAC Silo !

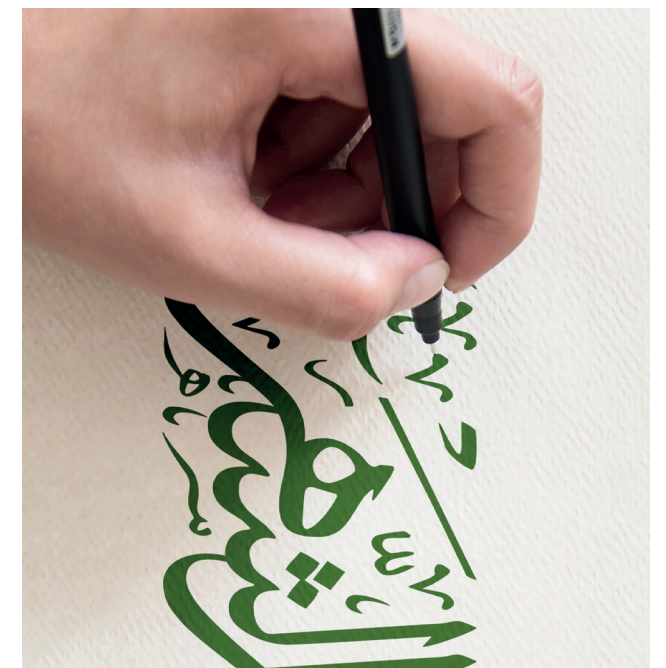
Le 22 novembre dernier, Aix-Marseille Université a fêté ses 10 ans au CEPAC Silo rassemblant plus de 350 participants et 25 speakers. L'événement a mis en lumière les multiples facettes de l'université, la recherche et la formation bien entendu, mais également l'innovation et l'engagement de ses étudiants comme de ses personnels autour de grands projets. Particulièrement fédératrice, cette journée qui a alterné talk-shows et stand-up, a rassemblé la communauté autour de valeurs qui lui sont chères : engagement social, progrès et partage. Des chercheuses et chercheurs ont pu présenter leurs grandes avancées dans leurs domaines respectifs : Séverine Martini sur la thématique océanographique, Julien Serres sur le thème de la robotique, Éric Vivier pour l'immunologie ou Emmanuelle Bonifay en droit notamment. Lumière a aussi été faite sur les initiatives socialement engagées, véritable source de progrès pour toutes et tous : l'ascenseur social, le Service pour le respect et l'égalité ou encore les épiceries solidaires. Il a également été question des grandes réussites en matière d'innovation avec la Cité de l'Innovation et des Savoirs Aix-Marseille (CISAM) : lieu de rencontres, d'incubation de projets et d'accélération qui s'affirme comme un espace au service de tous ceux qui innovent sur le territoire d'Aix-Marseille. Il a aussi été mis à l'honneur les talents d'aujourd'hui et de demain : entrepreneurs, sportifs, journalistes ou artistes qui portent haut les couleurs d'AMU dans et hors nos murs ! Nous avons pu compter sur la présence d'Azzedine Ahmed Chaouch Journaliste TF1/TMC et de Fabien Gilot, nageur olympique, pour ne citer qu'eux. Une journée riche en moments forts !

Retrouvez la rétrospective complète de l'événement : <https://url.univ-amu.fr/lumieres-sur-amu>



Journée « culture » de l'olivier à Aix-Marseille Université

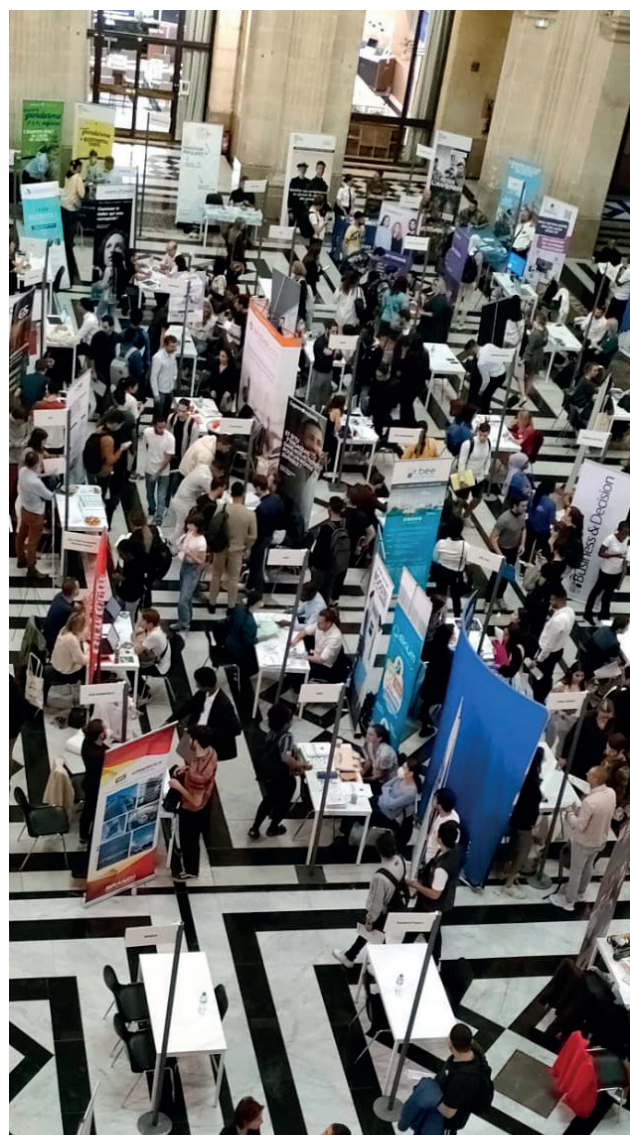
Le 20 octobre dernier, AMU a fêté l'olivier sur le campus de Marseille-Luminy, à la faveur notamment du projet PlantOliveAMU mené par Sévastianos Roussos, Directeur de Recherche Emérite à l'Institut Méditerranéen de Biodiversité et d'Ecologie (IMBE). Symbole de paix, cet arbre est véritablement emblématique de la culture méditerranéenne. Le bâtiment de l'Hexagone a été à l'épicentre de la manifestation avec l'olivieraie qui le borde, ainsi 10 oliviers ont été plantés de part et d'autre d'une petite allée baptisée l'allée de la « Rencontre des continents méditerranéens ». Toute la journée, celles et ceux qui le souhaitent ont pu participer à la cueillette. Des conférences passionnantes se sont tenues dans l'auditorium avec la présence bienveillante de l'Association des Compagnons et la Confrérie des Chevaliers de l'Olivier du Pays d'Aix (ACOPA) qui a assuré animations et dégustations. Enfin, une convention a été signée entre l'ACOPA, l'IMBE et AMU. L'occasion d'introniser le Président Eric Berton, Chevalier de l'Olivier du Pays d'Aix !



L'Institut d'Islamologie de France (IFI) et Aix-Marseille Université, un partenariat qui grandit !

Créé en février 2022, l'Institut français d'islamologie (IFI), dont Aix-Marseille Université est partenaire, a pour mission de développer une islamologie française de haut niveau. Si la soirée inaugurale s'est déroulée le 22 novembre 2022 à Paris, l'université travaille d'ores et déjà sur plusieurs projets en coopération avec l'IFI. Elle a accueilli, début novembre, le colloque international Ibn Taymiyya's Thought : Corpus, Reception and Legacy. Organisé par Nadjat Zouggar, Maître de conférences AMU/IREMAM, il a été soutenu par l'université et plusieurs institutions européennes. Le second projet fait partie des initiatives « Pour une islamologie d'excellence ». Dirigé par Olga L. Lizzini et intitulé « L'Un divin et ses multiples : des modèles du tawhîd entre philosophie, chiisme et soufisme », ce projet a reçu un financement pour trois ans. Il prévoit, outre celle d'AMU, diverses collaborations avec l'Université Panthéon-Sorbonne (Jean-Baptiste Brenet, Professeur de philosophie arabe est associé au projet), le CNRS et plusieurs universités européennes. Une conférence internationale viendra clôturer les travaux.

Pour plus d'informations : <https://institut-islamologie.fr>



Carton plein pour le Forum stage alternance emploi !

La 15^{ème} édition du Forum stage alternance emploi d'Aix-Marseille Université a accueilli 1 000 étudiants le 18 octobre à la CCI Marseille Provence. Rendez-vous incontournable, ce forum est un véritable accélérateur à la professionnalisation grâce à des mises en relation directes et personnalisées avec une cinquantaine d'entreprises : stages et emplois à la clé ! Les ateliers conseils et conférences proposés ont rythmé cette journée avec une nouveauté cette année, l'animation découverte de 55 secteurs et 160 métiers en réalité virtuelle !

Plus d'infos : http://url.univ-amu.fr/forum_stage_alternance_emploi

Bienvenue sur le compte Instagram d'Aix-Marseille Université !



| SUR LES RÉSEAUX |

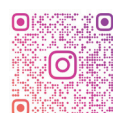


AMU arrive sur Instagram !

Notre université vient de lancer son compte Instagram pour partager tout au long de l'année, l'actualité de ses campus : Événements, temps forts, challenges... !

À travers ce nouveau canal de communication AMU souhaite plonger les abonnés au cœur de la vie étudiante en mettant en lumière ses étudiants, son patrimoine et ses engagements !

Pour nous rejoindre, c'est ici : www.instagram.com/univ_amu



Initiative IDeAL : un projet pour accompagner les personnels et engager la communauté AMU

Retour sur deux événements phares portés par Aix-Marseille Université dans le cadre d'IDeAL, projet lauréat France 2030 soutenu par la fondation universitaire A*Midex.

Les Journées de l'Engagement d'AMU : permettre aux étudiants de s'impliquer socialement
 Cette première édition des Journées de l'Engagement Etudiant d'AMU, dans le cadre de l'initiative IDeAL, s'est déroulée du 17 au 20 octobre. Coorganisées et financées par la fondation A*Midex, ce fut l'occasion pour les étudiants des différents campus de Saint-Charles, Luminy, Schuman et Arles de découvrir non seulement des initiatives portées par des associations étudiantes, mais également d'assister à différents ateliers animés par plus de 40 associations externes. Celles-ci ont pu proposer des missions à destination des étudiants AMU pour s'engager et transformer l'avenir.

Plus d'informations : <https://url.univ-amu.fr/amuengagement>

L'École de Développement des Talents d'AMU : un laboratoire d'idées pour faire émerger les talents et les compétences des personnels.

Le premier séminaire de l'École de Développement des Talents (EDT) s'est tenu le 6 octobre 2022 et a réuni plus de 80 participants avec des intervenants issus d'entreprises privées et d'établissements du secteur public. Cet événement a été l'occasion de débattre et d'échanger autour de deux temps forts : des tables rondes pour s'inspirer des meilleures pratiques en matière de gestion des talents et de formation puis des ateliers en intelligence collective organisés dans un esprit de laboratoire d'idées.

Grâce à l'expertise et à la diversité des personnes présentes, cette journée a permis des échanges riches et ouverts sur les préoccupations et attentes en termes d'accompagnement et d'anticipation des compétences. L'EDT se veut être un outil clé en termes de développement des compétences des personnels de l'université.

Revivez le séminaire en vidéo : <https://url.univ-amu.fr/seminairetalentsamu>

Aix-Marseille Université au côté de ses proches aidants

Université responsable et engagée, Aix-Marseille Université fait du « bien vivre ensemble » une priorité avec entre autres une politique de lutte contre toutes les discriminations active et plus globalement avec une politique RSE ambitieuse. C'est dans cette ligne de conduite, qu'AMU a accueilli les 10, 11 et 12 octobre derniers la Caravane Tous aidants sur le site Schuman à Aix-en-Provence. Trois jours où les personnels et étudiants aidants ont pu se renseigner et se faire conseiller par des professionnels. Le SCASC, le DIU « accompagnement et droits des aidants » et le BVE - cellule handicap se sont également joints à la caravane pour tenir des stands d'informations. Une table ronde sur la thématique du soutien des proches aidants, en présence du Président Eric Berton et de Jean Baptiste Perrier, Doyen de la faculté de droit et de science politique, a permis d'échanger sur la valorisation des solutions disponibles et créer une cohésion entre les acteurs.

Outre cette opération, l'université déploie toute au long de l'année de nombreuses actions consacrées aux aidants pour les accompagner et améliorer leurs droits en ciblant leurs difficultés et besoins, notamment grâce à la diffusion de questionnaires et à l'organisation de journées thématiques. Pluridisciplinaire, c'est par la recherche en droit, en psychologie, en économie, en sociologie et en santé qu'elle éclaire cette question. Elle propose des actions de formation comme le diplôme interuniversitaire « accompagnement et droits des aidants » co-porté avec l'Université du littoral Côte d'Opale (ULCO) et œuvre à la création de plateformes pédagogiques à destination des aidants grâce au soutien de la CNSA, en partenariat avec l'ULCO et l'Association française des aidants.



Bruno Bonnell, Secrétaire Général pour l'Investissement en visite à la CISAM

Le 19 octobre, la CISAM a reçu la visite de Monsieur Bruno Bonnell, Secrétaire Général pour l'Investissement, en charge de piloter France 2030, en présence d'Eric Berton, Président d'Aix-Marseille Université, Denis Bertin, Vice-Président de la Fondation A*Midex et Charlie Barla, Directeur de la CISAM. Ce fut l'occasion de faire découvrir ce lieu totem et les liens initiés entre le monde académique et socio-économique, notamment avec la présentation du laboratoire d'IA (Intelligence Artificielle) d'Enedis au sein de la CISAM. Une visite des locaux a ensuite permis de rencontrer tous les partenaires de la CISAM, l'Accélérateur M (l'accélérateur de la Métropole Aix-Marseille Provence), ZEBOX (l'incubateur & accélérateur international pour startups innovantes de la CMA CGM) et Obratori (Fonds d'investissement Corporate du Groupe l'Occitane) et de présenter quelques projets emblématiques (IADYS, Deki, Rofim, FunCell).

Une soirée en l'honneur des majors de Masters scientifiques d'AMU

Le mercredi 12 octobre a eu lieu la 15^{ème} cérémonie de remise des diplômes de Masters Sciences, sur le Site Saint-Charles de la faculté des sciences et en présence du Président Eric Berton, Lionel Nicod (Vice-président Formation), Philippe Delaporte (Vice-président Recherche) et Laurence Mouret (Doyenne de la faculté des sciences). Parrainée par Jean-Marc Pons, Conseiller du Président et ancien Doyen de la faculté des sciences, cette cérémonie a récompensé les étudiants majors de chaque parcours. Pour rappel, Aix-Marseille Université compte aujourd'hui 35 mentions de Masters en sciences toutes composantes confondues. Dans les 6 mois de l'obtention de leur diplôme, près de 82% des diplômés de Master ont trouvé un emploi. Parmi eux, 97% occupent des fonctions de cadres et professions intermédiaires. Ces résultats traduisent la volonté de mettre en lien l'enseignement universitaire et le monde professionnel.

Semaine Agir Ensemble 2022 : pour des alliances locales au service du développement durable !

Dans le cadre de la labellisation « Agir Ensemble », Aix-Marseille Université et les partenaires du label organisent une semaine de sensibilisation aux gestes écocitoyens et aux actions écoresponsables. Du 28 novembre au 1^{er} décembre 2022 sur 4 sites AMU (Ferry, Susini, Luminy avec l'Ecole des Beaux-arts et Nord), étudiants et personnels ont été invités à agir au quotidien pour mieux comprendre les enjeux climatiques et vivre durablement. Au programme : des fresques du climat ou du numérique, des animations étudiantes, des jeux de sensibilisation, une projection/débat de France Nature Environnement, camion R3FLEXE AMP Métropole...

Pour en savoir plus : <http://url.univ-amu.fr/agirensemble>

Tous co-voitureurs, un véritable succès !

« Tous co-voitureurs ! » est un programme de promotion du co-voiturage porté par le Ministère de la Transition Ecologique et opéré par la société Klaxit. Les usagers de vingt sites d'Aix-Marseille Université ont rejoint le programme en mars 2022 et ont pu découvrir la pratique du co-voiturage. C'est un levier d'action majeur choisi par AMU au titre de son Plan Mobilité Durable pour lutter contre l'autosolisme, réduire la pollution atmosphérique et concourir à des économies d'énergie.

Après 7 mois d'expérimentation et plusieurs animations sur sites, l'opération est un réel succès : au 1^{er} novembre dernier, près de 1 200 personnes sont inscrites sur Klaxit, dont plus de 46% ont effectué au moins un trajet en co-voiturage. Au total, ce sont 6 343 trajets en co-voiturage qui ont été effectués et 108 000 km parcourus depuis l'adhésion d'AMU au programme « Tous co-voitureurs ! », permettant l'économie d'émission de 12 T de CO₂ dans l'atmosphère. A noter que 83 % de ces trajets ont été effectués entre étudiants et/ou personnels, ce qui vient confirmer la fonction de lien social attribuée à ce dispositif.

Devant ce succès, AMU a décidé de prolonger cette expérimentation pour un an : alors n'attendez plus pour télécharger l'appli KLAXIT et bénéficier ainsi des nombreux avantages du co-voiturage !

Pour en savoir plus : <https://www.univ-amu.fr/fr/public/tous-covoitureurs>

Un centre de santé dédié à la communauté AMU à Marseille !

Un centre de santé a ouvert sur le campus Marseille Centre, site Saint Charles. Les étudiants comme les personnels d'Aix-Marseille Université peuvent y bénéficier de soins et y consulter médecin, infirmière, psychiatre et psychologue. La prise de rendez-vous s'effectue à partir de votre ENT. Dans le menu, cliquez sur la rubrique e-bureau puis sur « Rendez-vous Centre de Santé ». Vous êtes ainsi redirigés vers la plateforme de prise de rendez-vous. Ouvert du lundi au vendredi de 8h30 à 17h (tiers-payant sous réserve d'une carte vitale et mutuelle valides), ses professionnels de santé vous accueillent dans le bâtiment 5, Aile C au 6^{ème} étage. Une nouvelle avancée pour l'université socialement engagée qui est la nôtre !

6^{ème} édition des Rencontres Humanités Société Entreprises (HSE) : « L'intelligence collective en ALLSH »

Le 29 septembre 2022 s'est déroulée la sixième édition des Rencontres Humanités Société Entreprises (HSE), sur le campus de la Faculté ALLSH. La soirée, inaugurée par le Président Eric Berton, et Lionel Dany, Doyen d'ALLSH, a permis de faire dialoguer des chercheurs en Arts, Lettres, Langues et Sciences Humaines et des représentants du monde de l'entreprise ou des acteurs culturels autour du thème de l'intelligence collective. Organisés sous l'égide du Vice-doyen à la recherche d'ALLSH, Alexis Nuselovici, et de la chargée de mission des relations ALLSH avec le monde socio-économique, Alice Fabre, les entretiens et la table ronde ont permis de décliner différents aspects de l'intelligence collective, et de s'interroger sur les synergies entre le monde socio-économique et la recherche en ALLSH. Des initiatives de co-création entre entreprises et chercheurs en langues, arts, musique, ou encore en ergonomie, ont apporté des exemples concrets de recherches appliquées et d'enrichissement réciproque.

Une soirée passionnante, avec un public nombreux, et des applications plurielles (du monde de la culture, du sport, à un accélérateur d'entreprises) qui donne raison à Albert Camus lorsque celui-ci déclare avoir appris sa morale sur les terrains de foot et les scènes de théâtre.

Découvrez les captations de l'événement en ligne : <https://url.univ-amu.fr/allshvideos>




FRANCE 2030

de PANORAMA

POUR L'ACCOMPAGNEMENT À L'ORIENTATION ET À LA RÉUSSITE À AIX-MARSEILLE, TOLON ET AVIGNON

Aix-Marseille Université continue d'agir pour l'orientation des lycéens à travers son dispositif France 2030 PANORAMA

Le dispositif PANORAMA ambitionne d'améliorer l'orientation des lycéens en direction de l'université pour augmenter leur réussite en première année.

Retour positif sur l'année 2021-2022 qui aura permis de déployer près de 480 activités dédiées à l'orientation et de toucher (hors JPO/salons) près de 16 000 lycéens et 630 équipes pédagogiques issus de 46 établissements de l'Académie d'Aix-Marseille et du territoire varois. L'année 2022-2023 s'annonce déjà plus intense (élargissement à 80 établissements, dont 49 suivis par AMU) et riche, avec la mise en place de nouvelles activités et de nouveaux partenariats.

Plusieurs composantes sont déjà impliquées (ALLSH, IMPGT, FDSP, FEG, FS, FSS, IUT, Polytech, SMPM), avec des services de l'Université tels que les bibliothèques et la cellule Culture Scientifique et Technique, pour organiser des temps d'échanges avec les lycéens, des immersions TESTE TON SUP, ainsi que des rencontres avec les enseignants du secondaire dans le cadre de l'articulation bac-3/bac+3. La première journée d'immersion TESTE TON SUP s'est ainsi tenue au campus Aix-en-Provence site Schuman le 17 novembre, avec près de 50 élèves de terminale du lycée Felix Esclangon de Manosque.

| DÉCISIONS DES CONSEILS |



Retrouvez tous les mois les décisions des conseils sur : www.univ-amu.fr/fr/public/les-instances-de-luniversite




de Journée de l'employabilité

Une journée dédiée à l'employabilité pour les étudiants AMU

La première édition de la Journée de l'employabilité d'Aix-Marseille Université s'est déroulée en ligne le 11 octobre 2022. Cet événement a été coorganisé par le SUIO et les projets France 2030 DREAM-U et TIGER dans l'objectif d'accompagner les étudiants à optimiser leur employabilité.

Plus de 350 étudiants d'Aix-Marseille Université, toutes filières et diplômés confondus, se sont connectés pour assister aux 16 conférences, tables-rondes et ateliers RH menés par des intervenants issus de 19 organisations et entreprises renommées des mondes public et privé.

Les participants ont pu recevoir des conseils de qualité pour réussir leurs processus de recrutement en stage, alternance, ou 1^{er} emploi, et ont mis à profit cette possibilité unique d'échanger avec des professionnels, parmi lesquels beaucoup d'albumnés diplômés d'AMU.

Retrouvez l'intégralité des conférences et ateliers via le lien suivant : <https://url.univ-amu.fr/videoemployabilite>

Une enquête sur l'insertion professionnelle des diplômés en VAE

Le service de formation professionnelle continue (SFPC) d'AMU a sollicité l'observatoire de la vie étudiante pour réaliser un suivi de l'insertion professionnelle des diplômés en VAE entre 2017 et 2019. Les objectifs : évaluer la qualité de l'accompagnement et des VAE AMU ainsi que la plus-value apportée par la VAE sur l'employabilité.

Un accompagnement de qualité : Le premier accompagnement est d'ordre administratif, financier. Les conseillers du SFPC s'attachent à proposer une ingénierie financière, des ateliers collectifs et un suivi individualisé. Ce critère est noté 3,3/4 par les répondants. L'accompagnement méthodologique à la partie mémoire présenté devant le jury obtient la note de 3,5/5 reflétant l'expertise ainsi que l'adaptabilité des accompagnateurs.

Est-ce une démarche longue ? Pour 70,2% des interrogés, le délai entre le dépôt du dossier de recevabilité et le passage en jury est compris entre 6 et 18 mois. La note attribuée à la durée globale de la VAE est de 3,4/4. Plus de 90% perçoivent les étapes de la VAE comme rapides ou s'étant déroulées dans un délai correct. 70% des répondants obtiennent un financement total de leur démarche. L'ensemble des demandeurs d'emploi sont financés partiellement ou totalement.

Emploi et VAE : une reconnaissance ? 33,7% des répondants estiment que la VAE a eu un impact sur leur situation professionnelle. 47% déclarent que la VAE à titre individuel a permis de faire évoluer leur salaire.

ENSEMBLE VERS UNE CONSOMMATION ÉNERGETIQUE PLUS RAISONNÉE

Dans un contexte de crise énergétique mondiale et de constat alarmant sur le réchauffement climatique, le gouvernement a dévoilé en octobre dernier son plan de sobriété pour, au niveau national, réduire de 10% les consommations

d'énergie en deux ans. Si Aix-Marseille Université se doit de répondre à cette exigence d'immédiateté, elle sait combien ce contexte est aussi une véritable opportunité de changer nos habitudes et d'envisager de nouvelles solutions

durables pour toutes les consommations : chauffage, éclairage, outils numériques. Parce que mieux consommer est véritablement en notre pouvoir !



L'énergie est à la croisée d'enjeux multiples pour l'université. C'est tout d'abord un important budget de fonctionnement. Le surcôt lié à la hausse des prix de l'énergie est donc un défi considérable qui exige une stratégie d'achat adaptée et un strict suivi des volumes de consommation. Nous le verrons également au sein de ce dossier, l'énergie c'est à la fois des obligations réglementaires et des opportunités de financement étatique à saisir. Enfin, et c'est un indispensable que l'opinion a mis longtemps à considérer : chacun peut participer à cette révolution en pratiquant les bons gestes ! Éteindre systématiquement les lumières en sortant des pièces, éteindre son PC en quittant le bureau, autant d'évidences qui feront la différence.

Un contexte atypique

Aix-Marseille Université dispose d'un important parc immobilier qui s'étend sur 55 sites comptant 297 bâtiments pour une surface SHON de 803 830 m². Au regard de la dimension de son parc immobilier, l'université a longtemps été confrontée à un premier défi : un patrimoine datant en majorité des années 60 - 70 souffrant de pathologies énergétiques liées aux faibles performances de ses enveloppes et équipements. Elle a également dû faire face à des dépenses énergétiques en hausse, justifiées par les nouveaux usages du numérique ainsi que par l'inflation des prix de l'électricité en réseau et des énergies fossiles. Dans ce contexte, AMU a inscrit de longue date la sobriété énergétique dans ses priorités. La création d'une Vice-présidence Développement Durable et d'une Direction du Développement Durable a permis à notre université d'élaborer sa stratégie en matière de transition énergétique, en y associant l'ensemble des parties prenantes. Son schéma énergétique a été lancé début 2014 avec pour objectifs la diminution des consommations et des dépenses en énergie, la réduction des coûts de gestion et bien sûr l'efficacité

de la gestion immobilière. L'exigence d'amélioration du confort des usagers, la production d'énergies renouvelables et la diminution des émissions de CO₂ ont également été pris en compte. Depuis 2018, trois mots sont devenus clés : sobriété, efficacité énergétique et énergies renouvelables. La gouvernance précédente avait d'ores et déjà conscience que l'université ne pourrait diminuer ses émissions de gaz à effet de serre qu'en jouant simultanément sur ces 3 leviers. A travers sa politique patrimoniale, sa charte des constructions durables et la nomination d'un manager énergie, il s'agissait déjà, en 2018, de répondre précisément aux enjeux du XXI^{ème} siècle !

En chiffres

Aujourd'hui, l'électricité et le gaz représentent 80 % des dépenses énergie et eau de l'établissement. L'énergie renouvelable, quant à elle, représente 8 % du mix énergétique AMU. Depuis 5 ans, elle est en constante hausse via des raccordements aux chaufferies biomasse et à la géothermie marine. L'objectif fixé est de se hisser à 32 % d'énergie renouvelable en 2030. Le projet de chaufferie biomasse du campus Luminy (livraison 2023) et les projets d'autoproductions d'énergie (financés par le Plan de Relance qui sera abordé juste après) permettront de s'approcher de cette cible. À noter que l'établissement se situe en dessous de la moyenne de la consommation énergétique des autres Universités. L'empreinte carbone y est également plus favorable. Le remplacement des dernières chaudières fioul et les projets financés par le Plan de Relance, permettront d'améliorer encore ces indicateurs.

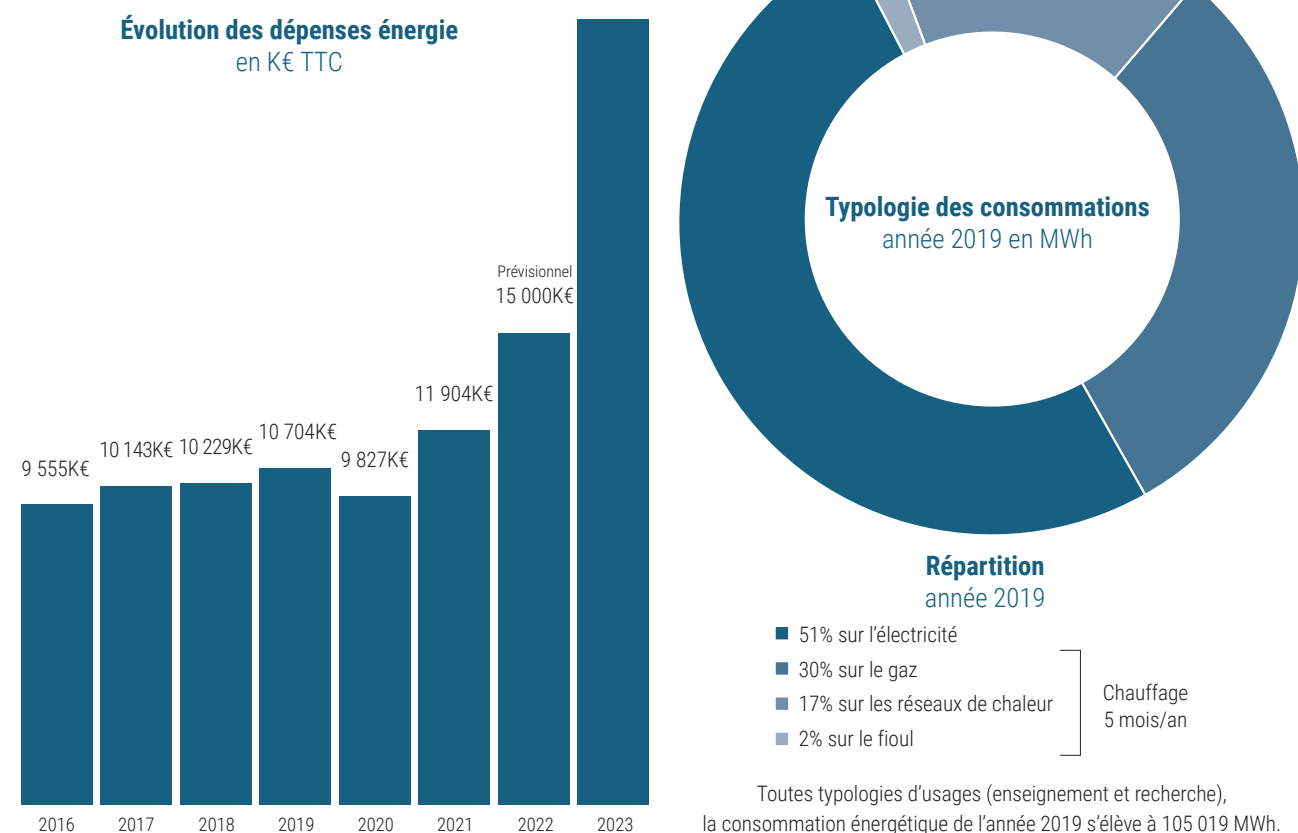
Un plan de relance de 61,2 M€

Dans le cadre de l'appel à projets du plan de relance dédié à la rénovation énergétique des bâtiments publics de l'ESR (Enseignement Supérieur

et Recherche) et de la vie étudiante, 700 M€ ont été attribués aux universités. Les résultats dévoilés mi-décembre 2020 par le Gouvernement ont apporté une excellente nouvelle pour Aix-Marseille Université (et pour la Direction du Développement du Patrimoine Immobilier pleinement engagé dans la démarche) qui s'est vue attribuer 61,2 M€ pour financer 10 des projets qu'elle avait déposés. C'est la plus importante enveloppe financière attribuée à une université membre de l'association Udice (qui rassemble, elle, les 10 grosses universités labellisées IDEX en France). Parmi les projets financés, la réhabilitation énergétique du bâtiment de la faculté de pharmacie, sur le campus Marseille Timone, est le plus gros projet de rénovation financé en France (27,7 millions d'€). Ce projet a pour objectif de rénover l'enveloppe globale du bâtiment en remplaçant la chaufferie fuel existante par un équipement conforme aux normes de performance actuelles et mettant en place des sources d'énergies renouvelables en autoconsommation directe. Ce projet de rénovation devra permettre de réaliser 45 % de gains énergétiques et 590 000 Kg eq CO₂.

Parmi les 9 autres projets financés, il faut compter sur les études de réhabilitation énergétique de 9 bâtiments et autoproduction d'énergie du site Marseille Saint-Jérôme, la réhabilitation énergétique du bâtiment 5 du site Marseille Saint-Charles ou encore la modernisation de la ventilation d'air hygiénique avec amélioration de la performance énergétique et du confort des usagers sur le site Pierre Puget faculté d'économie et de gestion. L'efficacité énergétique du parc AMU est portée par des bouquets de travaux qui sont pour certains à gains rapides, pour d'autres qui pérennisent le parc et lui donnent une performance énergétique à long terme.

État des lieux de la consommation énergétique à AMU



D'autres opportunités à saisir !

Dans un souci d'anticipation, AMU a été l'un des pionniers à travailler sur le Programme Efficacité Énergétique des Campus à 2030 (PEEC) avec des opérations pilotes s'inscrivant dans les grandes perspectives patrimoniales de l'université. Elle fait désormais référence au niveau national sur le sujet. L'enjeu du PEEC 2030 est de réduire les coûts de rénovation et d'exploitation du parc via une approche systémique grâce à plusieurs leviers : réduire les consommations et la facture par la « chasse aux gaspils »

(sensibilisations des usagers, optimisation et rationalisation des surfaces, mutualisation des services et équipements, renégociation des contrats) ; Massifier la rénovation du parc bâti incluant l'enveloppe, des adaptations fonctionnelles et le développement de services aux usagers ouverts sur la ville ; Réduire l'impact carbone des campus : réseaux de chaleurs décarbonés, réseau électrique « intelligent », autoconsommation, photovoltaïque ; Améliorer la gestion technique et des équipements : instrumentation et pilotage énergétique, politique d'achat des équipements sobres en énergie (numériques et de recherche notamment) ; S'y ajoutent des actions sur la mobilité : formation à distance, rationalisation des implantations, mutualisation des usages.

Dans la continuité du schéma énergétique patrimonial et dans le cadre du dispositif d'Intracting (dispositif vertueux proposé par la Banque de Territoires), les actions immobilières visent toutes à jouer sur au moins un des leviers d'action identifiés via ce programme PEEC 2030. Au total, ce sont 30 projets présentés qui permettent, sur un investissement total de 107,9 M€, des gains annuels conséquents en termes d'énergie : 18 521 251 kWh soit 17,8 % de la consommation totale annuelle de l'établissement, en termes financiers (3,1 M€) et environnementaux : 3 186 tonnes de CO₂ soit 22 % des émissions annuelles de gaz à effet de serre de la part énergie des bâtiments de l'établissement.



Mariane Domeizel
Vice-Présidente au Développement durable

Quels sont les principaux financements qui permettent cette transition énergétique et surtout, sur quoi portent-ils ?
Rappelons que la transition énergétique porte sur plusieurs piliers : sobriété, efficacité et énergies renouvelables. Ainsi en 2021, dans le cadre du plan de relance, AMU a obtenu des financements pour un total de 61,2 M€. Sans oublier les financements dans le cadre du contrat de plan état-région. Nous travaillons actuellement à l'élaboration de dossiers pour répondre à l'appel à projet résilience 2 et au projet européen porté par la ville de Marseille « 100 villes décarbonées d'ici 2030 ».

Comment s'inscrire dans une démarche interservices et collaborative sur la thématique de la transition énergétique ?
Des groupes de travail permettent de préparer les dossiers et de les suivre. En parallèle, des rencontres régulières ont lieu entre les personnels des services. Nous travaillons en étroite collaboration avec la DEPIL et la DDPI. Je tiens à souligner ici le formidable travail fait par ces directions qui nous permettent de répondre rapidement aux appels à projets, souvent couronnés de succès, pour exemple le plan de relance. La direction de la communication est également un soutien indispensable, en particulier pour sensibiliser la communauté aux écogestes.

Plus largement, la stratégie développement durable à AMU est marquée par 4 verbes d'action, quels sont-ils ?
Le « SMAC » d'AMU : Sensibiliser, Mobiliser, Agir, Collaborer. Sensibiliser et mobiliser la communauté d'AMU à travers diverses actions : bonus pour les étudiants, label Agir ensemble, café DD... La question de la transition énergétique doit être un enjeu de tous. Agir... en particulier pour la diminution des émissions de gaz à effet de serre, axe indispensable pour mobiliser la communauté. Comment demander à chacun d'entre nous de faire un effort, si l'institution n'est pas exemplaire ? Enfin, collaborer en interne avec les services et en externe car nous ne pourrions répondre aux enjeux de la transition seuls, sans collaboration sur le territoire.

AMU sur le pont du développement durable

Aix-Marseille Université est engagée dans une démarche affirmée de transition énergétique, elle s'est fixée comme objectif une diminution de 60 % de sa consommation énergétique à l'échelle 2050 et une progression de plus de 30 % de l'utilisation des énergies renouvelables sur les dix ans à venir. Cette stratégie en faveur du développement durable a positionné AMU, en 2020, au 20^{ème} rang mondial du Times Higher Education «University Impact Ranking» et 1^{ère} université française. AMU est notamment la 12^{ème} université mondiale sur l'objectif de développement durable (ODD) n°7 intitulé « énergie propre et d'un coût abordable »





Aurélien Bertin

Référent énergie/fluides d'AMU à la Direction d'exploitation du patrimoine immobilier et de la logistique (DEPIL)

Que nous disent les indicateurs de la consommation énergétique d'AMU ?

Depuis 2017, la trajectoire énergétique des consommations s'inscrit chaque année, dans une tendance baissière de 4% par an, résultant d'une somme d'actions techniques et organisationnelles mises en place par l'établissement. On observe cependant un rebond des consommations en 2021, provoqué par une plus grande ventilation des locaux, dans le contexte de crise sanitaire. Depuis 2015, la réduction de l'empreinte environnementale du patrimoine immobilier évolue également favorablement, notamment grâce aux raccordements successifs des sites au réseau de chaleur biomasse. Actuellement, la part d'énergie renouvelable de l'établissement représente 8% du mix énergétique de l'établissement.

Quels sont, à vos yeux, les principaux défis (en termes d'énergie) pour notre université ?

Le contexte réglementaire est de plus en plus contraint et la crise énergétique impacte lourdement le budget de fonctionnement. Les investissements techniques réguliers sur les systèmes de pilotage et de régulation des équipements permettent de réduire les consommations. Cependant, il convient en maintenant d'agir sur les usages et d'embarquer sur les campus, l'ensemble des personnels et étudiants, dans une démarche d'utilisation raisonnée de l'énergie.

Pouvez-vous nous parler du programme TIGRE (programme d'actions d'économies d'énergie à gains rapides) au sein d'AMU ?

AMU a été lauréate d'un appel à projet liés aux Travaux d'Investissement Gains Rapides Énergie, avec une dotation de 2,7 M€. L'objectif était une mise en œuvre rapide de ces actions. Les programmes de travaux concernent la mise en place de système de régulation et de renouvellement de chaufferie, le déploiement de candélabres photovoltaïques et l'installation de panneaux solaires. Ces actions permettent d'accélérer la transition énergétique de notre patrimoine immobilier.

AMU mobilisée sur la fresque du numérique

« Saviez-vous que le numérique émet autant de gaz à effet de serre que la flotte mondiale de camions » ? La Fresque du Numérique est un atelier ludique et collaboratif d'une demi-journée qui a pour but de sensibiliser et former ses participants aux enjeux environnementaux du numérique. Dans le cadre de leurs fonctions de Vice-président du numérique et de Vice-présidente du Développement durable, Serge Amabile et Mariane Domeizel ont mis en place des ateliers de formation à la Fresque du numérique pour l'ensemble des membres de la Gouvernance d'Aix-Marseille Université (c'est-à-dire les directrices et directeurs de composantes ainsi que toutes les vice-présidentes et tous les vice-présidents d'AMU). Cette action de sensibilisation est également déployée au sein des composantes d'AMU. Ainsi, à la FEG, le Professeur Claudio Vitari a organisé une formation permettant à 6 collègues de devenir animateurs d'ateliers de la Fresque du numérique. À ce jour, cette équipe de formateurs est opérationnelle et a déjà animé plusieurs sessions dans des formations d'Aix-Marseille Université. Un formidable outil pour améliorer nos usages au niveau individuel et collectif !

L'expérimentation du dispositif Intracting, piloté par la DEPIL a été réalisé sur le site pilote Saint Charles. Des travaux de performances énergétiques ont été cofinancés par AMU et la Banque des Territoires dans le cadre de ce partenariat : remplacement chaufferies gaz, mise en place de systèmes de régulation thermique, remplacement des centrales de traitement d'air à récupération d'énergie. Sur la période 2016 à 2021, le cumul des gains énergétiques s'élève à 4 189 MWh, ce qui représente une économie de 228 000 € et une réduction de l'empreinte carbone de 980 tonnes sur cette période.

L'appel à projet Résilience 2

La Direction d'Exploitation du Patrimoine Immobilier et de la Logistique (DEPIL) est chargée de répondre à l'appel à projet (AAP) Résilience 2 : après avoir été adjudicataire d'un budget fin 2012

de 2,77 M€ dans l'AAP TIGRE dédié à certains travaux à forte économie d'énergie et faible temps de retour sur investissement, cet appel a pour objectif de financer les projets qui proposeront une réduction de la consommation d'énergie et une accélération de sortie des énergies fossiles au sein des bâtiments de l'État et de ses opérateurs : une réduction qui devra avoir un effet dès l'hiver 2023-2024. Résilience 2 engage AMU à prioriser un certain nombre de travaux complémentaires sous condition que ces travaux soient engagés et réalisés avant fin 2023 avec une économie énergétique attendue de -10 % au minimum dès début 2024.

Marseille ville décarbonée 2030

Lauréate du label européen « 100 villes neutres en carbone d'ici 2030 », la Ville de Marseille va pouvoir travailler dans les prochains mois sur des projets struc-

turants pour tendre vers la neutralité carbone. Un sésame qui ouvre la voie à l'accélération des politiques de transition écologique et énergétique auxquelles AMU va activement contribuer (notamment via la réhabilitation lourde de ses bâtiments). Cette labellisation offrira à la Ville, en étroite collaboration avec l'ensemble de ses partenaires, l'opportunité de créer une émulation sur le territoire sur les thèmes de la nature en ville, des transports, de la réhabilitation thermique du parc immobilier et des équipements publics de la Ville, mais aussi sur la production d'énergies renouvelables et durables.



Jean-Philippe Floret et Serge Amabile

Directeur DIRNUM et Vice-Président numérique

Connait-on l'impact énergétique de nos usages numériques au sein d'AMU ?

Les impacts énergétiques du numérique proviennent de la gestion, de la maintenance et de nos usages des grands équipements tels que les centres de données (avec, notamment, du calcul haute performance et du stockage massif de données), des ordinateurs (ceux équipant l'ensemble des agents d'AMU et ceux utilisés dans les salles pédagogiques), de différents périphériques ou équipements (écrans, webcams, imprimantes, téléphones mobiles, etc.). Il faut également noter que la fabrication de ces matériels présente un impact écologique et énergétique équivalent à celui de leur gestion et de leurs usages.

Quelles bonnes pratiques du numérique à l'heure de la sobriété ?

Nos équipements comme nos usages du numérique sont croissants. De fait, pour minimiser les impacts énergétiques et écologiques qui en résultent, certaines pratiques, souvent de bon sens, peuvent être adoptées. Il est recommandé d'éteindre son ordinateur et l'ensemble des périphériques plutôt que de les laisser en veille dès que cela est possible (avant la pause déjeuner, en fin de journée, en fin de semaine, etc.). Le fait de mieux gérer nos données et de supprimer tout ce qui ne nous servira plus produit également un impact collectif permettant de limiter la course au stockage massif dans les grands centres de données et, par là-même, de cesser d'ajouter des serveurs consommateurs d'énergie. Le partage et la mutualisation des équipements plutôt que leur dispersion dans différents lieux permet également de diminuer leur nombre et donc leur consommation énergétique. Enfin, pour répondre à la problématique plus large de l'impact écologique de l'ensemble de nos appareils numériques, nous devons nous efforcer de les conserver plus longtemps et de les recycler autant que possible.



Ségolène Durand

Directrice du Développement du Patrimoine Immobilier

Quels sont, en lien avec le plan sobriété, les principaux enjeux de la DDPI durant ses prochains mois ?

Les projets d'envergure en cours de réalisation vont activement participer à la mise en œuvre du plan de sobriété, les délais de réalisation sont tenus et devraient nous permettre de réceptionner avant l'hiver 2024. Parallèlement, nous allons modifier notre référentiel des études pré-opérationnelles (qui a pour vocation de dimensionner de manière homogène les projets sur AMU) : les modalités de travail, d'enseignement ont changé et il s'agit de s'en inspirer pour les travaux à venir. En tant qu'acteur du patrimoine, nous ne pouvons pas agir sur la brique patrimoniale sans interpréter les transformations en cours dans les opérations à venir. Il est majeur de réaliser un partenariat avec l'ensemble des parties prenantes des projets et d'agir en cohérence avec les actions menées par la Direction du Développement Durable.

Pouvez-vous nous parler de ce contrat d'avenir (2022-2027) ?

AMU a été lauréate pour 6 projets représentant une dotation de 107,3 M€. La DDPI va mettre en œuvre ces projets qui participent des enjeux de la transition énergétique, notamment le campus basse-énergie sur Saint-Jérôme, avec le déploiement d'énergies renouvelables : il est temps de faire de la production pour de l'autoconsommation ! Nous poursuivons également nos actions sur le site santé nord qui est très consommateur, nous réhabilitons deux ailes du bâtiment TPR sur Saint-Jérôme, des travaux vont également concerner l'enveloppe du bâtiment de l'IUT Gaston Berger, pour ne citer qu'eux...

Qu'en est-il du décret tertiaire ?

Il s'agit d'une obligation réglementaire qui s'applique aux locaux tertiaires (les locaux ESR sont considérés comme tels) et qui impose une courbe de réduction de nos consommations à échéance 2030 (- 40 %), 2040 (- 50 %) et 2050 (- 60 %). Les services de l'État ont mis en place un outil de contrôle de l'atteinte des résultats. Le patrimoine en tant que tel n'est pas le seul acteur permettant d'agir sur ces réductions de consommation. La DEPIL (pilotée par Fabrice Moulin) et la DDPI portent la brique patrimoine / exploitation et suivi des consommations, la DDD anime un réseau sur les autres axes majeurs : mobilité, écogestes, etc. Mais chaque structure et direction est incluse dans cette démarche. Les actions immobilières à venir iront toutes dans le sens de ces objectifs de diminution et de mise en conformité de notre parc.



Un nouveau plan de sobriété

L'heure est à une consommation raisonnée, mais l'université se doit pour autant de maintenir ses missions de service public, l'accueil de ses étudiants et de ses personnels dans des conditions optimales, et de maintenir sa recherche à un niveau d'excellence. Avec ce nouveau plan tout récemment voté, AMU veut mobiliser l'ensemble des structures autour de l'axe transversal de la consommation raisonnée. Le manager énergie, Aurélien Bertin (DEPIL), assurera le rôle d'interface entre les fournisseurs d'énergies et les structures, ainsi que le suivi, dans le temps, de l'impact des actions sur les consommations. Des outils de suivi des consommations seront développés dès 2023 et seront consultables en ligne et permettront de mettre en place des alertes de surconsommation à l'échelle d'un site. Il est à noter le rôle central de la DEPIL, portée par Fabrice Moulin son directeur et Patrice Nerozzi, son directeur maintenance et énergie, sur ces missions stratégiques et techniques à l'échelle de tous les bâtiments. La DEPIL se fait ainsi pilote de l'animation d'un réseau de référents SMEN (Système de management de

l'énergie) à développer sur chaque site avec les différents usagers (EC/Associations étudiantes/Doyens/directions centrales et communes et administratifs) dans le cadre des objectifs de ce plan. Parmi les moyens, une mesure importante concerne la capacité de déploiement du comptage. AMU a d'ailleurs soumis le projet de disposer d'un compteur par bâtiment dans le cadre du plan de Résilience 2 (auquel il a été fait référence dans le précédent chapitre). L'amélioration du maillage des systèmes de comptage permettra d'identifier des gisements d'économies et les dérives de consommation (application du décret éco-énergie tertiaire). La signature et la mise en place de la charte ECOWATT réalisée au dernier trimestre 2022 viedra parfaire ce dispositif et prévenir le risque de délestage électrique.

S'adapter ensemble

L'établissement mobilise les composantes et laboratoires - acteurs au plus près du terrain - pour proposer par site et par activité des actions adaptées au rythme ainsi qu'aux contraintes des campus. Il s'agira, 5 semaines par an (une semaine entre Noël et le jour de l'an, une semaine durant les vacances d'hiver, trois semaines en été entre fin juillet et mi-août), de parvenir à mettre

en veille les installations de chauffages et de climatisation. A l'exception de zones contraintes de rester ouvertes telles que les animaleries. S'agissant des horaires de travail, il faudra élire prioritairement des plages horaires en lien avec les heures du soleil et de proposer, quand c'est possible, des horaires décalés pour éviter que tout le monde n'arrive et ne parte en même temps (particulièrement sur le campus de Luminy). Il faudra également veiller à maximiser le taux d'occupation des locaux et à ajuster les plages horaires de chauffage et de climatisation, avec l'occupation réelle des locaux. Côté télétravail, chacun est vivement encouragé à privilégier le travail à distance les lundis et vendredis, en évitant au maximum les réunions en présentiel sur ces 2 jours (sur la période d'hiver considérée). Dans les bâtiments où cela est techniquement réalisable, une température de 19° devra être maintenue. En période d'innoculation, le chauffage sera abaissé. Quant à l'éclairage extérieur, il sera arrêté entre 22 heures et 6h30 du matin ; sauf si contraintes particulières identifiées.

Une Initiative inter-instituts pour impulser de nouvelles collaborations en faveur de la sobriété

A l'occasion d'une semaine R&D financée par le projet TIGER (France 2030), les équipes des instituts d'établissement ITEM (Institut Méditerranéen pour la Transition Environnementale) et AMUTech (Institut Matériaux Avancés et Nanotechnologies) ont décidé de mettre en commun leurs expertises pour promouvoir la démarche de sobriété. Objectif : co-construire des solutions concrètes répondant à des problématiques territoriales, en dialogue pluridisciplinaire et pluri-acteurs. Une démarche qui s'est déployée en trois temps sur plusieurs mois et dont l'acmé fut une journée de rencontres intitulée « Sobriété : pour une nouvelle façon d'innover », co-organisée le 16 novembre avec l'ADEME en région. Chercheurs, enseignants-chercheurs et étudiants de toutes les disciplines représentées dans les deux instituts (sciences physiques, sciences sociales, management public, ...) ont échangé avec acteurs socio-économiques, collectivités et associations dans un climat de franche réciprocité. Dans des ateliers thématiques traitant, entre autres, de la valorisation des déchets, de l'écoconception, de l'étude des comportements, les 120 participants ont mis en commun leurs réflexions et travaux afin de concrétiser des projets de coopération autour des questions de sobriété en PACA.



Romain Laffont

Directeur de Polytech Marseille

L'énergie dans les formations Polytech

Face aux défis énergétiques, environnementaux et sociétaux, l'ingénieur va se trouver au centre des mutations. Un ingénieur qui doit se réinventer tout en conservant des compétences conceptuelles de haut niveau : un ingénieur qui intègre naturellement science, technologie et environnement dans son approche, un ingénieur qui se conjugue au féminin, un ingénieur entrepreneur ! Polytech Marseille vise à former ces nouveaux ingénieurs dans 9 domaines de spécialité différents. La filière ME forme les futurs ingénieurs aux problématiques de l'énergie au sens large avec une focalisation sur les énergies renouvelables. Par ailleurs, la norme RE2020 impose des émissions maximales sur la durée de vie d'un bâtiment, ainsi qu'une rationalisation sur toute l'année des consommations énergétiques des systèmes installés. Ces préoccupations sont au cœur des formations des ingénieurs en Génie civil et Mécanique énergétique via l'analyse de cycles de vie, et la conception de bâtiments durables et à énergie positive. D'autres filières de Polytech sont également au cœur des questions de la transition énergétique : la filière Matériaux, mais aussi la filière Microélectronique et Télécommunications (MT) qui couvre notamment les secteurs de l'électronique embarquée, des objets connectés, et des communications mobiles.



Céline Pascual-Espuny

Professeure des universités, Directrice de l'Institut méditerranéen des sciences de la communication (site Aix-Marseille Université), Enseignante à l'IUT d'Aix-Marseille Université et à l'École de communication et de journalisme

À l'heure où tout s'accélère en termes de dérèglement climatique, où l'urgence et l'incertitude se cumulent, à l'heure où il faut prendre des décisions conséquentes, quels choix faire ? Comment hiérarchiser ? Et surtout, comment embarquer toute une population dans un changement à grande échelle de nos modes de vie ? Au niveau universitaire, la transition couvre aussi bien les bâtiments, les espaces scientifiques que les pratiques et enseignements pédagogiques. Les espaces communs accueillent titulaires, vacataires, étudiants. C'est cette dynamique commune et collective de préservation, de protection et d'accès aux multiples ressources qu'il faut impulser. C'est aussi cette question d'un sens et de valeur partagées que l'on retrouve dans toutes nos préoccupations et qui nous mobilise en sciences de l'information et de la communication.

Un plan sobriété initié par la Direction Générale des Services

Sous l'impulsion de Laurence Corvellec Directrice Générale des Services, une large consultation a été menée auprès des doyens, vice-présidents et administratifs pour sonder, recueillir les idées et démarches envisagées en termes de consommation raisonnée. L'enjeu était d'associer le plus grand nombre d'acteurs sur ce terrain et de considérer chaque établissement dans ses spécificités. C'est tout naturellement qu'Elisabeth Goig, Directrice au développement du patrimoine immobilier de 2012 à 2021 et désormais Directrice de la mission coordination au sein de la Direction Générale des Services, s'est inscrite dans ce projet de préparation du plan sobriété. Ravie d'impulser cet engagement collectif, elle a été chargée de recueillir et mettre en forme les idées émises par chaque contributeur. Le but étant de mettre en mouvement la communauté et de mesurer (dans les mois à venir) les effets des dispositions prises par chacun pour consommer mieux.

CE N'EST PAS LES GESTES AU QUOTIDIEN
OBLIGATOIRE CONSUMATION RAISONNÉE
MAIS C'EST EN NOTRE POUVOIR.

TRIER, SUPPRIMER, ARCHIVER SES E-MAILS

Plus d'infos sur les bonnes pratiques et l'action d'AMU
 Des idées, une question ? C'est par ici : solitude-energie@aix-marseille.fr

Aix-Marseille université
 Socialement engagée

CE N'EST PAS LES GESTES AU QUOTIDIEN
OBLIGATOIRE CONSUMATION RAISONNÉE
MAIS C'EST EN NOTRE POUVOIR.

ÉTEINDRE LA LUMIÈRE EN SORTANT D'UNE PIÈCE

Plus d'infos sur les bonnes pratiques et l'action d'AMU
 Des idées, une question ? C'est par ici : solitude-energie@aix-marseille.fr

Aix-Marseille université
 Socialement engagée

CE N'EST PAS LES GESTES AU QUOTIDIEN
OBLIGATOIRE CONSUMATION RAISONNÉE
MAIS C'EST EN NOTRE POUVOIR.

ÉTEINDRE SES ÉCRANS À LA FIN DE LA JOURNÉE

Plus d'infos sur les bonnes pratiques et l'action d'AMU
 Des idées, une question ? C'est par ici : solitude-energie@aix-marseille.fr

Aix-Marseille université
 Socialement engagée

CE N'EST PAS LES GESTES AU QUOTIDIEN
OBLIGATOIRE CONSUMATION RAISONNÉE
MAIS C'EST EN NOTRE POUVOIR.

RÉDUIRE L'UTILISATION DE LA VIDÉO PENDANT LES VISIOCONFÉRENCES

Plus d'infos sur les bonnes pratiques et l'action d'AMU
 Des idées, une question ? C'est par ici : solitude-energie@aix-marseille.fr

Aix-Marseille université
 Socialement engagée

Optimiser nos usages

Par ailleurs, un véritable plan d'utilisation des locaux en open space va être pensé. En identifiant notamment les locaux les mieux isolés, en équipant (en fonction de l'enveloppe budgétaire disponible) les personnels en ordinateurs portables et en organisant le présentiel pour une maximisation des m² utilisés. Des plans d'actions spécifiques par laboratoire sont également indispensables pour identifier les bonnes pratiques et mesures techniques et organisationnelles adaptées à chaque laboratoire. Il est par ailleurs primordial de réduire les consommations liées aux usages numériques. Une étude est prévue pour mettre en place un dispositif de récupération de l'énergie produite par les datacenters. Bien sûr, une sensibilisation à un usage rationalisé du mail et du stockage des données est en cours.

Une nouvelle stratégie d'achat accompagne ce plan sobriété. Il s'agit notamment de sensibiliser les laboratoires aux critères environnementaux dans les achats d'équipements, ou plus largement de développer l'acquisition de matériels reconditionnés : informa-

tiques, audiovisuels, voire matériels scientifiques courants et non spécifiques. L'exigence enfin d'améliorer la performance achat dans le respect des préoccupations RSE (circuit de récupération faisant intervenir des entreprises engagées socialement). Bien sûr, de nouvelles modalités de déplacement adaptés au contexte ont été prévues, parmi elles, l'obligation de recourir à l'usage du train pour tout déplacement de moins de 3h30, dissuader les déplacements d'une journée ou encore prévoir des abris sécurisés pour les vélos. Et bien sûr, poursuivre l'engagement d'AMU auprès du site de co-voiturage Klaxit qui concerne à la fois personnels et étudiants.

C'est entre nos mains !

Depuis plusieurs années, Aix-Marseille Université ne cesse de renforcer l'implication des étudiants et de tous les personnels par l'accompagnement au changement et la promotion d'écogestes. Aujourd'hui, parce qu'il faut mobiliser plus largement encore toute notre communauté universitaire, une nouvelle campagne de sensibilisation « Ce n'est pas obligatoire mais

c'est entre notre pouvoir » est largement déployée auprès des personnels et usagers.

Ces bonnes pratiques sont à retrouver sur : url.univ-amu.fr/consommation-raisonnee

Il est primordial de rappeler que le suivi des consignes de bon sens (arrêt des écrans, éteindre la lumière, les équipements, etc.) a un véritable impact. Pour davantage de transparence, un tableau de bord de consommation par site va être mis en place. Parce que saisir la crise énergétique pour changer les pratiques, ce n'est pas obligatoire mais c'est vraiment en notre pouvoir !

Le Bachelor Universitaire de Technologie en Génie Thermique et Energie M.T.2.E (Métiers de la transition et de l'efficacité énergétique)

À l'IUT Génie thermique et énergie de Marseille, le BUT MT2E forme en trois ans des techniciens supérieurs et assistants d'ingénieurs dans le domaine de la thermique et de l'énergétique. La formation, divisée en quatre blocs de compétence (la conception, l'audit énergétique, le management de l'énergie, et la maintenance énergétique) comprend cours magistraux, travaux dirigés et stages dans l'industrie ou le bâtiment. Réalisés par des enseignants comme par des professionnels du secteur, les disciplines enseignées recouvrent la thermodynamique, la mécanique des fluides et le transfert de chaleur. Ouvert aux titulaires d'un bac général avec une prédominance scientifique, d'un Bac STI2D ou STL, les étudiants diplômés sont amenés à exercer dans tous les secteurs fortement énergivores : le bâtiment, l'industrie et le transport. L'opportunité de devenir acteurs de la transition énergétique et environnementale !



D'Aix-Marseille Université à l'espace : Sławosz Uznański rejoint les astronautes de l'Agence Spatiale Européenne 2022 !

Le mercredi 23 novembre à 15h30, l'Agence spatiale européenne (ESA) a dévoilé les noms des astronautes européens lors d'un événement médiatique diffusé en direct du Grand Palais Éphémère à Paris. Sélectionné parmi plus de 22 500 candidats, Sławosz Uznański a été choisi comme l'un des 11 membres de la classe des astronautes de l'ESA 2022 au sein de la réserve. Il s'agit du premier appel à candidatures pour de nouveaux astronautes de l'ESA depuis 2008 et c'est également la première fois que l'ESA constitue une réserve. Titulaire d'un doctorat en microélectronique d'Aix-Marseille Université (préparé sous convention CIFRE entre l'IM2NP et STMicroelectronics) et Prix de thèse AMU (ED353 Sciences Pour l'Ingénieur), l'ingénieur polonais travaille au CERN depuis fin 2011. Il restera chez son employeur actuel et commencera à s'entraîner lorsqu'une opportunité de vol sera identifiée. Très bientôt, nous l'espérons !



Palmes académiques 2022, une soirée d'exception !

La soirée académique d'Aix-Marseille Université s'est tenue le mardi 29 novembre dernier à la Faculté des Sciences Médicales et Paramédicales, dans l'Amphithéâtre Toga. Institué en 1808 au bénéfice des universités par l'Empereur Napoléon Bonaparte, l'Ordre national des Palmes Académiques est le plus ancien ordre honorifique de distinctions civiles et l'une des distinctions les plus prestigieuses décernées en France. À l'occasion de cette cérémonie, 28 de nos collègues ont été décorés au titre de leurs carrières universitaires et de leurs services rendus à l'université. Deux médailles de l'université ont également été décernées. Nos sincères félicitations à eux pour cette distinction qui les honore !



Grand succès pour la 2^{nde} édition du CROSS AMU !

Dans les pas de la course Algernon et du Marseille-Cassis, Aix-Marseille Université a organisé sa course à pied annuelle, le 26 novembre 2022, au cœur même du Campus Marseille Luminy.

Dans un cadre exceptionnel, près de 400 étudiants et personnels AMU se sont surpassés sur le parcours inédit du CROSS AMU.

Cette course est particulière pour les étudiants spécialistes de la course à pied puisqu'elle est qualificative pour les Championnats de France U de cross-country qui se dérouleront à Rennes le 8 décembre prochain. Une belle répétition avant d'essayer de décrocher une médaille aux couleurs d'AMU.

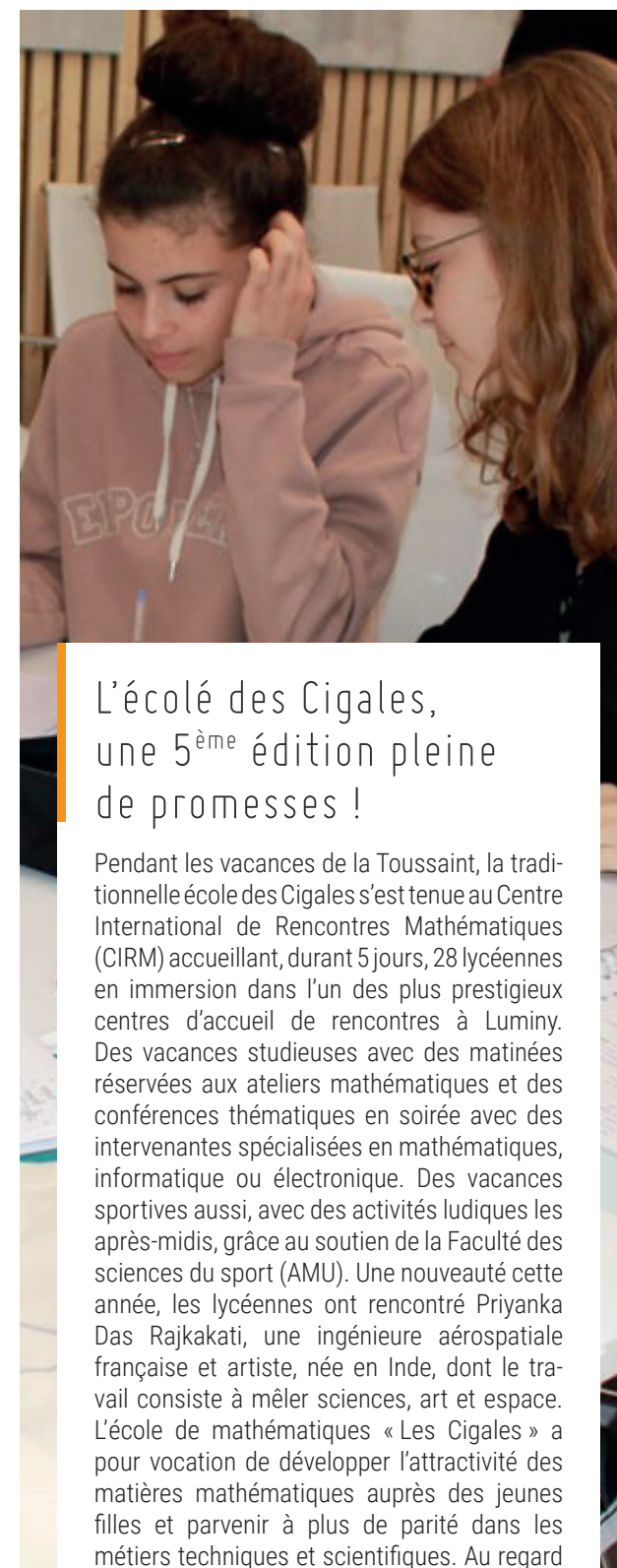
Une jolie fête sportive placée sous le signe de la convivialité grâce à ses différents partenaires qui sont venus mettre l'ambiance comme la friperie solidaire, MARS APAS, les Pompoms STAPS ou encore les étudiants kinés qui se sont occupés de nos sportifs.

AMU représentée à un congrès en sciences humaines au sein de la prestigieuse université de Melbourne !

Lynda Gaudemard, enseignante-chercheuse au département de philosophie d'Aix-Marseille Université a eu l'opportunité de donner une conférence à l'université de Melbourne lors du congrès annuel de « l'Australasian Society for Continental Philosophy ». Sélectionnée par le comité scientifique pour son article intitulé *The Metaphysical Foundations of the Ethics of Abortion*, elle y explique comment la métaphysique contemporaine permet de rationaliser le débat sur l'avortement (qui n'a été dépenalisé sur le territoire australien qu'en 2019). Honorée d'avoir donné sa conférence dans une université qui compte parmi ses anciens étudiants les philosophes tels que David Armstrong ou Peter Singer, Lynda Gaudemard a bénéficié du soutien exceptionnel de l'Ambassade de France. Elle est la première chercheuse en philosophie d'AMU à avoir été invitée au sein de cette prestigieuse université ! Bravo !

L'IAE inaugure son nouvel espace d'accueil !

L'IAE Aix-Marseille a inauguré, le 18 octobre dernier, en présence du Président Eric Berton, d'Antonin Ricard, Directeur de l'IAE et de son mécène la Fondation d'Entreprise du Crédit Agricole Alpes Provence, son nouvel espace d'accueil. La modernisation de celui-ci à destination des étudiants, des entreprises partenaires, des personnels administratifs et des enseignants, a demandé de grands travaux de restructuration, d'aménagement, ainsi que l'acquisition de mobiliers et d'équipements. Particulièrement convivial et esthétique, il est un lieu de vie répondant désormais aux standards internationaux autour duquel se retrouvent les différentes communautés d'usagers.



L'écolé des Cigales, une 5^{ème} édition pleine de promesses !

Pendant les vacances de la Toussaint, la traditionnelle école des Cigales s'est tenue au Centre International de Rencontres Mathématiques (CIRM) accueillant, durant 5 jours, 28 lycéennes en immersion dans l'un des plus prestigieux centres d'accueil de rencontres à Luminy. Des vacances studieuses avec des matinées réservées aux ateliers mathématiques et des conférences thématiques en soirée avec des intervenantes spécialisées en mathématiques, informatique ou électronique. Des vacances sportives aussi, avec des activités ludiques les après-midis, grâce au soutien de la Faculté des sciences du sport (AMU). Une nouveauté cette année, les lycéennes ont rencontré Priyanka Das Rajkakati, une ingénieure aérospatiale française et artiste, née en Inde, dont le travail consiste à mêler sciences, art et espace. L'école de mathématiques « Les Cigales » a pour vocation de développer l'attractivité des matières mathématiques auprès des jeunes filles et parvenir à plus de parité dans les métiers techniques et scientifiques. Au regard du nombre croissant de candidatures, il existe désormais deux éditions de l'école des Cigales au Cirm par an, au Printemps et à la Toussaint !

Découvrez le film de présentation : https://www.youtube.com/watch?v=0PeoV_cpFao

EBOUTIQUE |

La eboutique vous souhaite de joyeuses fêtes !

Pour les fêtes, pensez à la eboutique pour gâter vos proches ! Sweat, Gourdes, sac à dos et pleins d'autres produits sont disponibles ! Devancez les lutins et faites-vous plaisir !

Plus d'infos sur : boutique.univ-amu.fr

Talents CNRS 2022 : six scientifiques récompensés

Le 11 octobre, ce sont quatre chercheuses, un chercheur et une ingénieure d'études qui ont été récompensés pour la qualité de leurs recherches lors d'une cérémonie ayant eu lieu à la délégation Provence et Corse du CNRS.

- Didier Gignes est médaille d'argent du CNRS. Il est directeur de l'Institut de chimie radicalaire de Marseille (Aix-Marseille Université/CNRS) et responsable de l'équipe Chimie radicalaire organique et polymères de spécialité, spécialiste en chimie des polymères.
- Cécile Albert est médaille de bronze du CNRS. Elle est chercheuse en écologie à l'Institut méditerranéen de biodiversité et d'écologie marine et continentale (Aix-Marseille Université/Avignon Université/CNRS/IRD), spécialisée en écologie du paysage.
- Héloïse Berkowitz est médaille de bronze du CNRS. Elle est chercheuse en sciences de gestion au Laboratoire d'économie et de sociologie du travail (Aix-Marseille Université/CNRS), spécialiste des méta-organisations et de la transition écologique.
- Adeline Goulet est médaille de bronze du CNRS. Elle est chercheuse en biologie structurale au Laboratoire d'ingénierie des systèmes macromoléculaires (Aix-Marseille Université/CNRS), au sein de l'équipe Interactions hôte-pathogène.
- Elisabeth Petit est médaille de bronze du CNRS. Elle est chercheuse en physique des particules au Centre de physique des particules de Marseille (Aix-Marseille Université/CNRS), membre de la collaboration ATLAS au CERN et spécialiste du boson de Higgs.
- Martine Pelicot est médaille de cristal du CNRS. Elle est ingénieure d'études en techniques biologiques au Laboratoire adhésion et inflammation (Aix-Marseille Université/CNRS/Inserm), responsable de l'activité de biologie moléculaire et cellulaire pour l'exploration biophysique du système immunitaire.

Découvrez leurs portraits en vidéo :

<https://www.youtube.com/playlist?list=PLh6oOVpO4o9LnECYZHF2hJ-t-Cit0CA9E>

Marcher pour les LAMAs, 1 an après, un beau succès prometteur !

Un an après son lancement, le projet OpenLab « Marcher pour les LAMAs et découvre le super pouvoir de tes muscles » soutenu par Aix-Marseille Université et l'alliance CIVIS s'est finalisé et quelle réussite ! Il s'est déroulé en 3 étapes. En premier lieu, des parcours « petits chercheurs européens » ont été conçus pour plus de 600 élèves et collégiens de Fuveau (13) impliquant quelques 70 chercheurs, enseignants-chercheurs, étudiants, personnels de l'université pendant 4 jours. Des parcours qui ont permis de connaître les problématiques liées aux maladies génétiques rares (et notamment aux DMC LAMA2), liées au muscle et au mouvement, au sport adapté et à l'inclusion (les contenus sont disponibles et réutilisables pour d'autres écoles !). Puis une marche solidaire « le Marchaton » a permis de récolter plus de 15 000€. Enfin, une conférence grand public s'est tenue sur les avancées de la recherche dans cette maladie rare, l'opportunité de sensibiliser des élèves et des familles sur le métier de chercheur. Grâce aux fonds récoltés, ce sont maintenant 2 projets qui peuvent être co-financés :

- Un projet porté par Leslie Caron à Marseille Medicals Genetics qui travaille à la création des cellules souches pluripotentes afin de disposer de modèles mimant les mutations entraînées par la maladie et ainsi mieux comprendre ses conséquences et possiblement tester des molécules médicamenteuses. Ce projet – cofinancé aussi par l'Institut MarMara sur son appel ouvert avec les Associations de patients – permettra de travailler à partir de cellules de 6 patients pour accélérer cette recherche.
- L'achat d'un microscope pour le laboratoire de Valérie Allamand à l'Institut de Myologie à Paris, facilitant l'exploration des cellules en culture (produites par exemple par Leslie Caron).

Ces deux projets vont aussi contribuer à renforcer les collaborations entre ces deux équipes et initier l'émergence en France de recherche dans cette maladie neuromusculaire orpheline et rare.

Sans la participation et l'enthousiasme de tous les acteurs de ce projet OpenLab, ces projets n'auraient pas pu être réalisés. Sans compter l'importance en termes de sensibilisation, d'échanges et d'impact que ces actions ont pu avoir sur les élèves, les écoles, et les familles. Un très grand merci à eux, et une belle image de solidarité de toute la communauté d'Aix-Marseille !

Plus d'infos : <https://www.lama2.fr/nos-projets>

La campagne institutionnelle « 10 ans d'Aix-Marseille Université »



L'ouvrage immersif et interactif « Lumières sur Aix-Marseille Université »



Rendez-vous sur : 10ans.univ-amu.fr

Trophées de la Communication 2022 : AMU sur la plus haute marche du podium !

Depuis plus de 20 ans, les « Trophées de la Com » récompensent les meilleures actions de communication du service public et du monde l'entreprise. Le 25 novembre dernier, la 21^{ème} édition se tenait à Paris, menée par un jury de professionnels du métier, de décideurs et d'élus. Une belle soirée pour Aix-Marseille Université récompensée par le premier prix dans la catégorie « meilleure campagne de publicité réalisée par un organisme public » ! Une campagne que vous avez sans doute remarquée dans les gares ou aéroport, sur les bus ou encore sur les campus. Une campagne venue fêter les 10 ans d'AMU et promouvoir son ancrage dans l'époque, son dynamisme intellectuel et l'exceptionnel bouillonnement de sa jeunesse ! Affiches, vidéo-clip musical, ouvrage sur le thème « Lumières sur AMU » et site éphémère ont su célébrer 10 ans d'idées, de partage et de victoires. Auxquelles nous sommes très heureux d'ajouter celle-ci !

<https://10ans.univ-amu.fr/10-ans-fr>

Prix 2022

Prix Pierre Desnuelle — 1 500 €
et Médaille Berthelot



David PIGNOL

Découvrez les lauréates et les lauréats
des #prixAcadSciences 2022 !

Prix 2022

Médaille Louis Pasteur - Fondation André-Romain
Prévot



Tàm MIGNOT

Découvrez les lauréates et les lauréats
des #prixAcadSciences 2022 !

Académie des sciences : deux chercheurs remportent des prix en 2022

Chaque année, les prix de l'Académie des sciences viennent honorer des personnalités scientifiques d'expérience ou de jeunes chercheurs en début de carrière. Deux chercheurs régionaux ont été récompensés en 2022. Daniel Pignol, directeur de recherche à l'Institut de Biosciences et biotechnologies d'Aix-Marseille a été lauréat du Prix Pierre Desnuelle, ainsi que de la médaille Berthelot, lors de la remise des prix du 18 octobre 2022. Tout au long de sa carrière, ses recherches ont porté sur le rôle des ions métalliques dans les processus d'adaptation des microorganismes à leur environnement. Ses travaux ont permis la découverte de nouveaux systèmes d'acquisition des métaux physiologiques, la caractérisation de métalloenzymes originales ainsi que la description des mécanismes de biominéralisation conduisant à la formation de particules métalliques magnétiques impliquées dans la mobilité de certaines bactéries.

Tàm Mignot, directeur de recherche CNRS au Laboratoire de chimie bactérienne, a été quant à lui lauréat de la Médaille Louis Pasteur - Fondation André-Romain Prévot, lors de la remise des prix du 22 novembre 2022. Depuis 2002, il étudie le mécanisme par lequel les bactéries se déplacent sur des surfaces et dirigent leur mouvement pour adopter des comportements sociaux. Ce travail de recherche s'inscrit dans l'étude générale des mécanismes de propagation des interactions cellulaires permettant la coordination multicellulaire sur de grandes échelles. Au cours des 15 dernières années, l'équipe a élucidé plusieurs mécanismes moléculaires centraux permettant aux bactéries de se déplacer, de détecter et de tuer leurs proies par contact direct.



Bertrand Coste, lauréat du Prix Brixham Foundation 2022

C'est pendant son travail de thèse au sein du Laboratoire de neurophysiologie cellulaire à Marseille que Bertrand Coste met au point une technique permettant d'enregistrer et de mesurer l'activité de perception mécanique des neurones. De 2007 à 2012, il rejoint le laboratoire du Pr Ardem Patapoutian, au Scripps Research Institute, en Californie, en tant que post-doctorant. Il apporte avec lui cette technique, celle-là même qui leur permettra de découvrir les canaux mécano-sensibles Piezo1 et Piezo2 en 2010. Ce sont ces canaux, impliqués dans la proprioception* et le toucher léger, qui vaudront au Pr Patapoutian le Prix Nobel en physiologie ou médecine 2021. Recruté par le CNRS à son retour en France en 2013, il travaille aujourd'hui au Laboratoire de neurosciences cognitives où il s'attache à identifier d'autres canaux mécano-sensibles impliqués dans la perception de la douleur. Actuellement inconnus, la caractérisation des mécanismes moléculaires responsables de la douleur représente un enjeu majeur de santé publique. Cibler ces mécanismes permettrait de bloquer le signal douloureux, de quoi apaiser les patients toujours plus nombreux, atteints de douleurs chroniques.

C'est donc pour ces travaux que la Fondation pour la Recherche Médicale a choisi de remettre à Bertrand Coste le Prix Brixham Foundation 2022, un prix destiné à soutenir des travaux de recherche biomédicale sur le cerveau. La cérémonie a eu lieu le 29 novembre au Collège de France.

*proprioception : capacité à percevoir son corps dans l'espace

À la découverte de l'Institut d'études avancées d'Aix-Marseille Université

Comment l'interdisciplinarité peut mener à la construction de connaissances nouvelles et dans quelles conditions optimales ? Comment dépasser concrètement les écarts entre savoirs théoriques et comportements quotidiens/sociaux ? Comment mieux prendre en compte la Méditerranée dans sa diversité ?

Ces problématiques constituent l'ADN de l'Institut d'études avancées d'Aix-Marseille Université (IMéRA) qui a accueilli depuis 2009 près de 330 académiques, penseurs et artistes.

Ancré dans l'écosystème scientifique d'Aix-Marseille Université, l'IMéRA est aussi membre actif de trois réseaux nationaux et internationaux d'instituts d'études avancées (le RFIEA, NETIAS, et UBIAS). C'est ainsi que l'IMéRA est, chaque année, l'hôte d'une communauté d'excellence académique et artistique internationale, laquelle mène ses recherches dans un cadre de liberté intellectuelle maximale, et ce en prenant le temps.

Les résidences à l'IMéRA sont ouvertes à des profils très divers. De manière informelle ou structurée, elles constituent un espace approprié, aussi bien pour des réflexions croisées que pour l'amorce ou l'approfondissement de coopérations interdisciplinaires. Qu'il s'agisse des séminaires hebdomadaires, réunissant l'ensemble des résidents, des cycles d'ateliers, des discussions à huis clos ou sur invitation, ou d'événements ouverts à des publics plus ou moins ciblés, ces différents types de

rencontres donnent ainsi l'opportunité à chaque chercheur de partager ses questionnements renouvelés. L'activité de recherche au sein de l'institut est articulée autour de quatre programmes :

- Arts et sciences : savoirs indisciplinés
- Explorations interdisciplinaires
- Méditerranée
- Utopies nécessaires

Pour l'année académique en cours, 27 chercheurs et chercheuses en résidence mènent leurs travaux de recherche allant de la synchronisation des mouvements de la parole chez les personnes qui bégaièrent à la renaissance des psychédéliques pour soigner la déprime, ou encore de la modernité d'un penseur arabe du XIV^e siècle à la médiation des récits minoritaires au musée.

Consultez le site internet de l'Iméra pour découvrir les résidents et l'ensemble de l'activité académique :

<https://imera.univ-amu.fr>



Découvrir deux approches professionnelles de la culture : le théâtre Antoine Vitez et le Master de médiation culturelle !

Si ce n'est pas déjà fait, il est temps de découvrir le Théâtre Antoine Vitez. Théâtre d'application universitaire tourné vers la jeunesse, il est implanté au sein du CUBE, sur le site de la Faculté des Arts, Lettres, Langues et sciences humaines d'Aix-en-Provence. Géré par l'Association Présence et une équipe de 7 salariés permanents, il est co-dirigé par Louis Dieuzayde (son Président) et Agnes Loudes (Directrice déléguée). Il propose une programmation professionnelle, un accompagnement à la jeune création et un outil de pédagogie et de recherche. Il a su développer un lien fort aux jeunes du territoire, au travers 11 spectacles de compagnies professionnelles, 2 festivals amateurs, 2 créations universitaires, 56 jours de résidences artistiques et plus de 19 propositions d'actions de médiations culturelles et d'ateliers. La médiation culturelle est un axe important pour ce théâtre créé en 1993 à l'initiative des enseignants-chercheurs de la section Théâtre, permettant une ouverture des publics vers les scolaires, les partenaires sociaux, les associations du territoire, etc. Comme le souligne Antoine Vitez dont ce lieu dédié à la création porte le nom : « Le théâtre est un champ de forces très petit, mais où se joue toute l'histoire de la société, et qui, malgré son exigüité, sert de modèle à la vie des gens, spectateurs ou pas. Laboratoire des conduites humaines, conservatoire des gestes et des voix, lieu d'expérience pour de nouveaux gestes, de nouvelles façons de dire [...] pour que change l'homme ordinaire, qui sait ? »

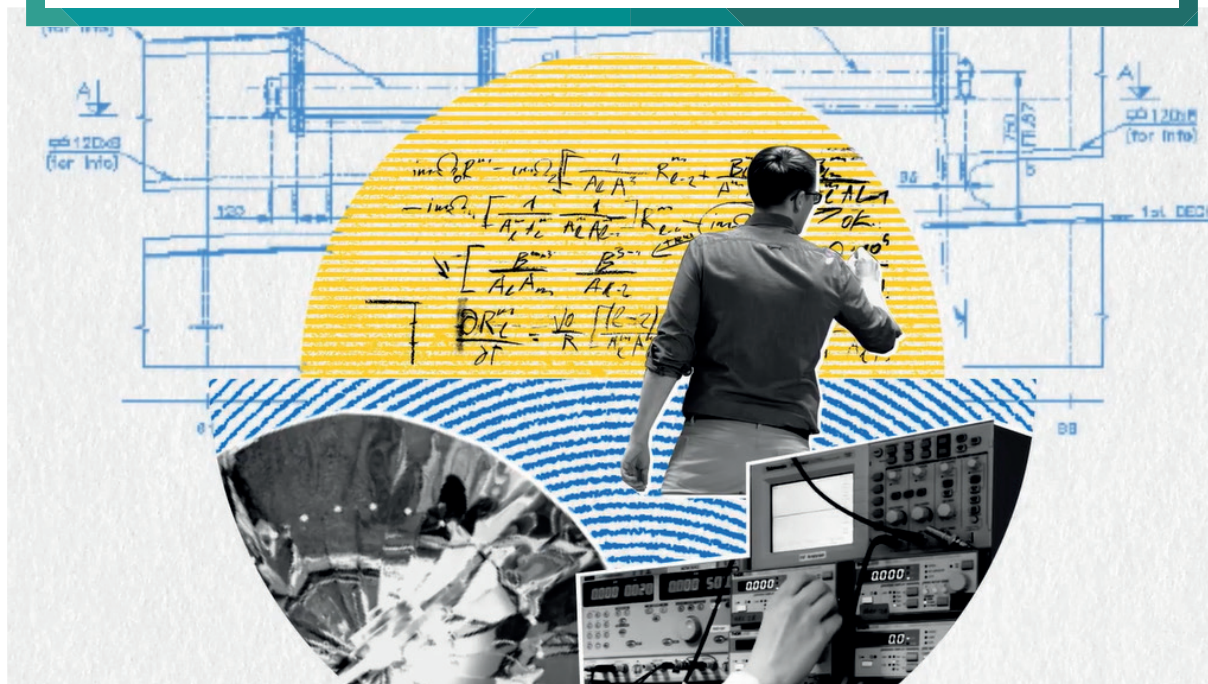
Pour Judith Dehail, Maîtresse de conférences à l'Université d'Aix-Marseille (Med*Arts), il est fondamental de former des professionnels de la médiation. Elle précise que le parcours « Médiation culturelle des arts » (Med*Arts) du Master Arts prépare aux métiers de la médiation culturelle et du développement des publics de structures culturelles et artistiques (coordinateur-ice de projets culturels, chargé-e du développement des publics, responsable de la médiation, etc.). Les étudiants sont formés à la fois à des approches théoriques de la médiation culturelle (notamment par la préparation à l'écriture d'un mémoire) et à l'approche pratique avec l'élaboration et la réalisation d'un projet de médiation sur le « terrain », en collaboration avec des structures culturelles et des publics de différents quartiers de la ville. La formation se termine par un stage, effectué en France ou à l'étranger. Les cours se déroulant dans le bâtiment Turbulence, dédié à l'ensemble des parcours du Master Arts, les étudiants en médiation ont la possibilité de collaborer avec des étudiants d'autres disciplines artistiques dans le cadre de projets associatifs et en mobilisant les infrastructures à leur disposition (studios son, plateau de tournage, salle d'exposition, etc.).



| À LA LOUPE : L'INSTITUT IMI SE DÉVOILE EN ANIMATION |



Pour visionner l'ensemble des épisodes : <http://url.univ-amu.fr/playlist-instituts>



| À LA LOUPE : L'INSTITUT SOMUM SE DÉVOILE EN ANIMATION |



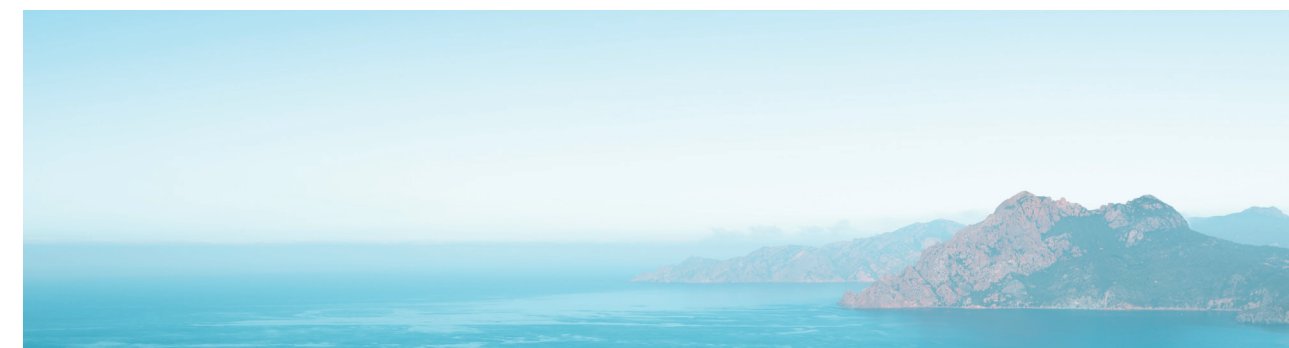
Pour visionner l'ensemble des épisodes : <http://url.univ-amu.fr/playlist-instituts>



Découvrez les carnets de recherche des doctorants du projet d'Aix-Marseille Université DREAM-U (programme France 2030)

Innovation et accompagnement pédagogique : sept carnets de recherche posent un regard nouveau sur la question des dispositifs originaux réalisés au sein de la communauté universitaire, et illustrent les activités scientifiques menées au sein des projets structurants d'Aix-Marseille Université. L'éducation innovante ne pouvant se limiter à une seule identité ou un unique territoire, les travaux de recherche des doctorants DREAM-U s'attachent à apporter des éclairages sur les facteurs déclencheurs de l'innovation dans l'enseignement, ainsi que leurs impacts.

Découvrez les carnets de recherche DREAM-U sur : <https://dreamu.hypotheses.org>



BeMed : une application VR pour démontrer l'impact du changement climatique sur la Méditerranée

Lors de la Fête de la Science qui s'est tenue du 14 au 16 octobre 2022, la Cité de l'Innovation et des Savoirs Aix-Marseille (CISAM) et le Centre de Réalité Virtuelle de la Méditerranée ont développé une animation de réalité virtuelle : BeMed. Cette application, réalisée en collaboration avec l'Institut des Sciences de l'Océan, l'Institut des Sciences du Mouvement, l'Institut Pythéas, l'Institut Méditerranéen d'Océanologie, l'Institut Méditerranéen de Biodiversité et d'Ecologie Marine et Continentale et le Laboratoire PRISM, présente les impacts du changement climatique sur la mer Méditerranée.

À découvrir prochainement en version web sur : www.cisam-innovation.com



Les projets structurants d'AMU se poursuivent : le 1^{er} séminaire AMPIRIC du cycle 2022 - 2023 a eu lieu !

Intitulé « l'impact de l'activité physique et sportive sur les performances scolaires », ce premier séminaire s'est tenu le mercredi 19 octobre au sein du lycée polyvalent Simone Veil à Marseille en présence d'étudiants, chercheurs et enseignants, et pour la première fois, des lycéens de l'option sportive de l'établissement.

Le dynamisme des échanges entre le public et les intervenants témoigne de la réussite de ce séminaire qui marquait le lancement du cycle 2022-2023 sur l'apprentissage des savoirs fondamentaux en contextes spécifiques. Le rôle des facteurs psychosociaux et environnementaux dans la performance des élèves y sera interrogé :

- Quel impact des dispositifs d'aménagement flexible des classes au collège et de la mise en place d'îlots coopératifs sur l'apprentissage du raisonnement et sur le bien-être ?
- En quoi la pratique musicale et/ou du chant choral permet d'améliorer indirectement les habiletés cognitives et langagières ?
- Empathie et créativité... Mots valises ou compétences clés ?
- Comment appréhender les politiques publiques, les pratiques juvéniles et les usages pédagogiques et éducatifs liés à la citoyenneté en contexte numérique ?

Autant de questions auxquelles s'est intéressé chacun des séminaires du cycle, pour donner à voir la dynamique de recherche au cœur d'AMPIRIC à partir d'un cas concret de projet. Cela a permis de mettre en perspective les recherches en cours dans le champ de la recherche pour l'éducation, en relation avec le contexte spécifique en question, et de dialoguer avec les participants.

Plus d'informations sur le cycle AMPIRIC 2022-2023 : <https://url.univ-amu.fr/cycleampiric>
Inscriptions au séminaire du 14 décembre : <https://url.univ-amu.fr/seminaire-14dec-ampiric>

A propos d'AMPIRIC : AMPIRIC (Aix-Marseille – Pôle d'Innovation, de Recherche, d'Enseignement pour l'Éducation) est un projet structurant d'AMU et l'un des trois pôles pilotes retenus au niveau national dans le cadre du programme d'investissements France 2030. Il vise à améliorer durablement l'apprentissage des savoirs fondamentaux des élèves tout au long de leur parcours scolaire, notamment de ceux qui sont en difficulté, et développe, expérimente, et diffuse de nouvelles approches pédagogiques.

Souk des sciences



Nuit Européenne des Chercheur.e.s



Un automne de culture scientifique

Favoriser la rencontre entre science et société, proposer des temps réservés pour observer, expérimenter, échanger... telles sont les missions de la cellule de culture scientifique de la Direction de la recherche et de la valorisation d'AMU. Cet automne, les rencontres entre chercheurs et publics ont fleuri dans les établissements scolaires, sur les campus et dans les rues.

Le 30 septembre au Dock des Suds, la Nuit européenne des chercheur.e.s a lancé une nouvelle saison de culture scientifique pour Aix-Marseille Université. Carton plein : 100 chercheurs y ont rencontré 1 300 visiteurs !

Du 7 au 17 octobre, la 31^{ème} édition de la Fête de la science a proposé visites, stands d'animations, expositions et bandes dessinées autour du thème « Réveil climatique ».

En novembre, une nouvelle formation pour le dispositif Chercheur-se en classe a eu lieu avec 9 doctorants. Et le Souk des sciences est revenu avec 12 stands répartis dans Avant Cap, le centre commercial de Plan de Campagne, captant de nombreux passants parmi les 20 000 visiteurs journaliers.

Les rendez-vous de culture scientifique se poursuivront tout au long de l'année 2022-2023 invitant toutes et tous à se questionner, imaginer, s'émerveiller et échanger sur les recherches et leurs enjeux.

Retrouvez toute l'actualité culturelle d'AMU sur le groupe Facebook dédié : <https://www.facebook.com/groups/rdvculturelsamu>

| À LA LOUPE : QU'EST-CE QUE L'INQUIÉTANTE ÉTRANGETÉ AU CINÉMA |



Retrouvez l'ensemble des petites questions scientifiques : <http://url.univ-amu.fr/playlist-petite-question>



| À LA LOUPE : QU'EST-CE QUE L'EXPÉRIENCE MUSICALE SOURDE ? |



Retrouvez l'ensemble des petites questions scientifiques : <http://url.univ-amu.fr/playlist-petite-question>



Nos doctorants à l'honneur !

Du 16 au 18 novembre, les doctorants et doctorantes du Laboratoire Population Environnement Développement ont organisé leurs journées d'études « Coopérer face aux enjeux environnementaux ? ». C'est au cours de tables rondes et de conférences que les doctorants en sciences de la vie et de la terre et ceux en sciences humaines et sociales ont pu réfléchir ensemble aux pratiques de coopération face aux enjeux environnementaux contemporains, et analyser de façon critique ces interactions.

Plus d'informations : <https://jdd-lped.sciencesconf.org>

Du côté de NeuroMarseille, les traditionnelles NeuroDays ont fait leur retour ! Cet événement organisé par et pour les doctorants de l'Ecole Universitaire de Recherche Neuroschool, a pour but de favoriser les interactions entre scientifiques de premier plan et jeunes chercheurs. Cette année, les journées du 1 et 2 décembre étaient consacrées à l'impact du sport, du sommeil, de la nutrition et du stress sur notre cerveau et notre santé. De nombreux scientifiques se sont réunis lors de conférences passionnantes et des sessions de posters interactives pour découvrir ensemble l'importance d'un esprit sain dans un corps sain !

Plus d'informations : <https://neurodays2022.sciencesconf.org>

Lancement d'une nouvelle équipe projet interdisciplinaire à l'Institut de Convergence ILCB

La nouvelle équipe projet de l'Institute of Language, Communication and the Brain (ILCB) travaille sur l'étude du développement langagier, auditif, communicationnel et neurocognitif en suivant une cohorte d'enfants dès la naissance jusqu'à l'apprentissage de la lecture. Le but est de créer une base de données riche et multimodale qui contiendra des enregistrements de l'environnement linguistique des nourrissons, des mesures du neurodéveloppement, des enregistrements électrophysiologiques du traitement auditif, des mouvements oculaires dans des tâches d'apprentissage de mots, des marqueurs gestuels de la compréhension des émotions et bien d'autres choses encore. Avec la pérennisation de l'ILCB en tant qu'institut d'établissement, il s'agit d'une occasion unique de suivre des enfants sur une longue période afin de produire une base de données qui pourrait devenir une référence internationale dans le domaine du développement typique et atypique du langage.

Pour suivre l'actualité de l'Institut de Convergence ILCB : <https://www.ilcb.fr>

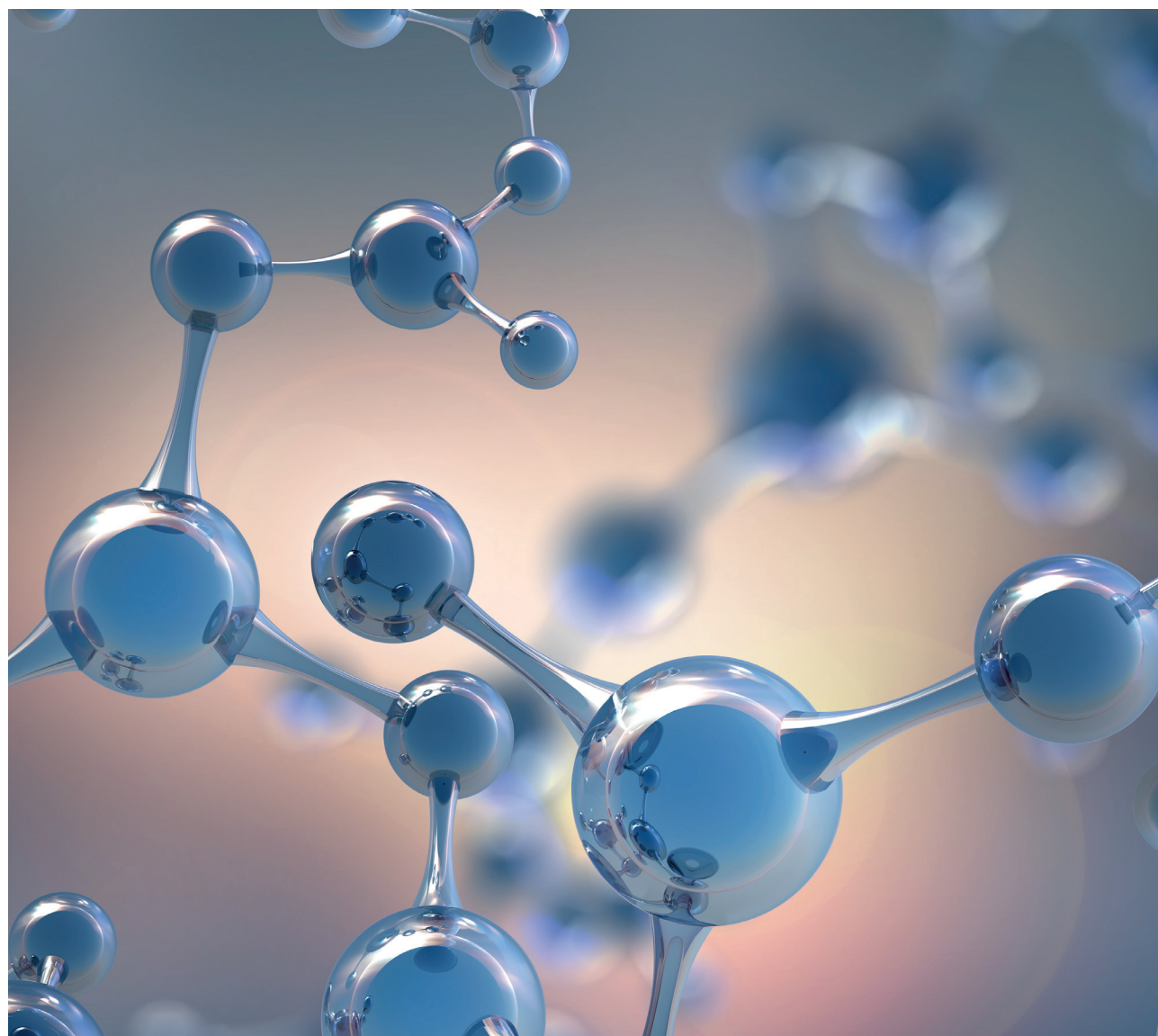


Une première conférence de vulgarisation scientifique pour l'Institut de Convergence CENTURI

« Le jeu de la vie : quand le complexe émerge du simple », tel était le titre de la conférence organisée le 20 octobre à la bibliothèque Alcazar. Anticiper les événements à venir : voilà un exercice auquel nous aimons tous nous prêter. En 1970, J.H. Conway en fait un jeu surnommé le « Jeu de la Vie », une curiosité mathématique qui passionne encore les chercheurs en informatique ! Kévin Perrot, enseignant-chercheur au LIS (Laboratoire d'Informatique et Systèmes), a proposé une discussion autour de ce principe pour aller au fondement de la science informatique. L'événement organisé par l'Institut de Convergence CENTURI (Centre de Turing pour les systèmes vivants) a la volonté d'illustrer ce que la biologie quantitative a apporté en termes de paradigmes de recherche et de démontrer de quelle manière la biologie a évolué pour intégrer des approches issues des domaines de l'informatique, des mathématiques et de la physique. Rendre ces acquis complexes accessibles pour le grand public, tel est le défi que l'institut se lance en inaugurant cette première conférence de médiation scientifique !

Pour suivre l'actualité de l'Institut de Convergence CENTURI : <https://centuri-livingsystems.org>





L'Institut Matériaux Avancés et Nanotechnologies (AMUtech) fait échanger sa communauté sur le thème « Nanosciences, éthique et société »

Conscient des enjeux sociétaux directement liés aux nanomatériaux, depuis l'aspect scientifique fondamental jusqu'aux évolutions vers les nanotechnologies et les applications industrielles, l'Institut AMUtech a souhaité, pour la première fois, organiser une journée interdisciplinaire sur le sujet, en partenariat avec l'Espace éthique méditerranéen à La Timone.

Cette journée a facilité la rencontre d'une soixantaine de chercheurs, d'enseignants-chercheurs et d'étudiants issus des sciences naturelles, formelles et sociales. Articulée autour de trois tables rondes, la session d'ouverture a fixé le cadre du monde des nanosciences pour les plus novices avant d'aborder les questions de la gestion du risque et toutes les réflexions juridiques et socio-politiques qui en découlent. Très apprécié par le public présent, l'événement a permis à l'Institut AMUtech de s'ouvrir réellement au monde des sciences humaines et sociales, avec en vue de nouveaux partenariats et événements alignés.

Pour suivre l'actualité de l'institut AMUtech, rendez-vous sur : www.univ-amu.fr/amutech



L'institut ISFIN organise sa 2^{ème} journée annuelle autour de l'accès à distance aux grandes installations de recherche en environnements nucléaires

L'Institut Sciences de la Fusion et de l'Instrumentation en Environnements Nucléaires (ISFIN) a rassemblé le 17 octobre sa communauté pour partager les actions majeures de l'année : projets interdisciplinaires co-financés, initiatives d'étudiants et témoignages de doctorants et étudiants en master ayant bénéficié de ses programmes de mobilité. L'événement a également été l'occasion de présenter le projet PLATINUM (PLATform of Immersive, on-line and on-site experiments for NUclear Major facilities), porté par Michelle Carette, IMN2P (AMU-CNRS-Université de Toulon-Institut Carnot Star), qui vise à créer sur le site de Marseille Saint-Jérôme un Hub-Lab étudiant pour effectuer, entre autres : du prototypage, un espace de réalité virtuelle pour les chercheurs et un espace de connexion à distance à des réacteurs de recherche. Temps fort de fin de journée : la visite virtuelle en direct des installations de recherche du Jozef Stefan Institute en Slovénie avec son réacteur de modèle TRIGA, partenaire de longue date de la filière instrumentation au sein de l'institut.

Pour suivre l'actualité de l'institut : www.univ-amu.fr/isfin





Un nouveau réseau scientifique en microbiologie lancé par IM2B

« μ Net: the network for microbiologists » est un réseau collaboratif récemment créé au sein de l'Institut de Microbiologie, Bioénergies et Biotechnologie (IM2B). Le constat : après avoir passé de nombreuses années en post-doc, il peut être long et compliqué de faire sa place en tant que jeune scientifique dans un nouvel environnement de travail. L'objectif de ce nouveau réseau thématique est ainsi d'aider ces jeunes scientifiques à intégrer une communauté de pairs et à développer des projets inter-équipes et interdisciplinaires. En partenariat avec l'IM2B et avec le soutien du laboratoire LCB (AMU-CNRS), μ Net mène des actions afin de soutenir les scientifiques nouvellement recrutés. Ainsi, un premier séminaire a été organisé afin de leur donner l'occasion de présenter leurs travaux de recherche à la communauté de microbiologistes marseillais.

Pour suivre l'actualité de l'institut IM2B, rendez-vous sur : www.univ-amu.fr/im2b

Joindre le réseau μ Net : microbionetwork@gmail.com

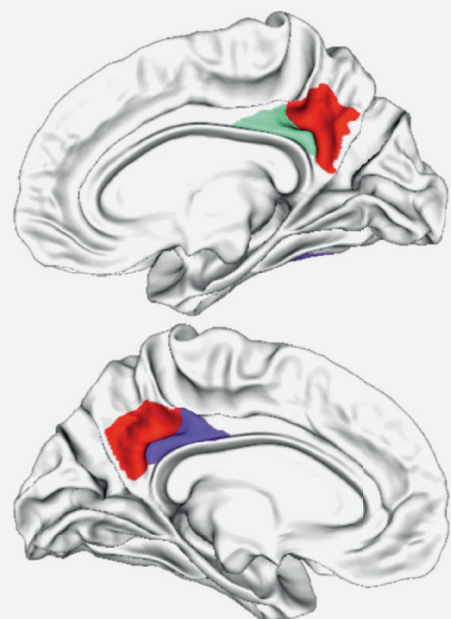


Franc succès pour la 4^{ème} édition des Neurostories

Les NeuroStories, le rendez-vous de vulgarisation scientifique annuel de NeuroMarseille, institut d'établissement d'Aix-Marseille Université, a une nouvelle fois remporté un beau succès le 24 novembre dernier. Le théâtre du Lycée de l'Olivier, lieu d'accueil de l'événement, a fait salle comble (200 places), tandis que près de 300 spectateurs assistaient à la retransmission en live. Le thème de cette quatrième édition, « Emprise de tête », portait sur l'influence : celle qui peut s'exercer sur nos cerveaux et ainsi impacter notre développement ou nos comportements. Les cinq scientifiques invités à réaliser des stand-ups sur scène ont abordé des sujets de recherche variés comme l'anorexie, l'addiction ou encore le neuromarketing ou même le serment ! L'équipe d'animation scientifique de l'institut, composée de chercheurs et d'étudiants, avec notamment l'association des Neuronates, a largement participé à faire de cet événement un moment convivial destiné au plus grand nombre. L'institut NeuroMarseille a exprimé sa fierté de retrouver une nouvelle fois son public et sa communauté, grâce à cet événement qui grandit et se popularise d'année en année !

Pour suivre l'actualité de NeuroMarseille : neuro-marseille.org





L'activité cérébrale interroge la compétence sociale des robots humanoïdes conversationnels

Le cortex cingulaire postérieur, en couleur sur l'image, est impliqué dans la mémoire autobiographique. En utilisant un corpus unique enregistré à Aix-Marseille Université, les chercheurs ont montré que l'activité de cette région augmente au cours du temps lorsque des participants discutent avec un humain, mais pas lorsque l'interlocuteur est un robot. Deux interprétations sont possibles : soit le comportement du robot n'est pas assez « humain » (hypothèse perceptive), soit la nature artificielle du robot empêche la création de lien social (hypothèse contextuelle). Trancher entre ces hypothèses, en créant un robot au comportement parfaitement anthropomorphe, permettra de savoir si ces agents artificiels peuvent devenir des êtres sociaux.

Nicolas Spatola & Thierry Chaminade (2022). *Precuneus brain response changes differently during human-robot and human-human dyadic social interaction*. *Scientific Reports*, 12(1), 14794. <https://doi.org/10.1038/s41598-022-14207-9>
thierry.chaminade@univ-amu.fr
Institut des Neurosciences de la Timone (UMR 7289)



La réalité virtuelle au service de la prévention des chutes chez les seniors

Le projet* consiste à développer un programme d'entraînement innovant, utilisant un casque de réalité virtuelle, destiné à améliorer la locomotion adaptative des seniors afin de réduire l'occurrence des chutes. Au préalable, il était indispensable d'identifier si les seniors produisaient un comportement similaire dans un environnement virtuel immersif en référence à un environnement réel, et si ce type de technologie était bien accepté par les seniors. Cette étude a permis de répondre par l'affirmative à ces questions. Ces deux précautions méthodologiques étant prises, le programme d'entraînement peut désormais être mis en œuvre.

*Ce travail est issu d'une thèse financée par la Région Sud et la société Prolexia et s'inscrivant dans la Chaire Active Aging 2.0.

Delbes, L., Mascret, N., Goulon, C. & Montagne, G. (2022). « Validation of an immersive virtual reality device accepted by seniors that preserves the adaptive behavior produced in the real world. » *Frontiers in Bioengineering and Biotechnology*. <http://dx.doi.org/10.3389/fbioe.2022.917486>
lisa.delbes@univ-amu.fr
Institut des Sciences du Mouvement (UMR 7287)



Un laser pour générer et étudier les ondes de choc dans l'air

En focalisant un laser infrarouge à impulsions ultrabrèves (environ 400 femtosecondes) dans l'air ambiant, il est possible de générer un microplasma qui agit comme un émetteur d'ondes de choc. Des chercheurs du Laboratoire Lasers, Plasmas et Procédés Photoniques (CNRS/AMU) ont observé cette interaction à l'aide d'une technique de microscopie ultrarapide. Avec leurs collègues de l'Institut de Physique de Rennes, ils ont effectué des simulations basées sur les lois de conservation qui permettent de caractériser les ondes de choc générées. Les résultats obtenus pourraient s'utiliser dans des applications telles que le nettoyage à sec de surfaces et la réduction de la traînée.

Koritsoglou O., Loison D., Uteza O. & Mouskeftaras A., « Characteristics of femtosecond laser-induced shockwaves in air » *Opt. Express* 30, 37407-37415 (2022) alexandros.mouskeftaras@univ-amu.fr
Laboratoire Lasers, Plasmas et Procédés Photoniques (UMR 7341)



Comparaison des résidus de pesticides et des taux de nutriments spécifiques entre les pommes pelées et non-pelées

La pomme est l'un des fruits les plus consommés en France. On l'accuse souvent de contenir des résidus de pesticides ce qui s'opposerait à son effet favorable sur la santé. Cet article a pour objectif de comparer la teneur en certains micronutriments et les niveaux résiduels de pesticides de pommes entières et épluchées tout en s'attachant aux pratiques de consommation en France. Cette étude montre que les pommes pelées n'ont que peu de différences nutritionnelles avec les pommes entières au regard des références nutritionnelles pour la population. Quant à l'exposition aux résidus de pesticides pour les forts consommateurs de pommes entières, elle est bien en dessous de la dose journalière admissible (moins de 6%), et plus basse encore pour les pommes épluchées.

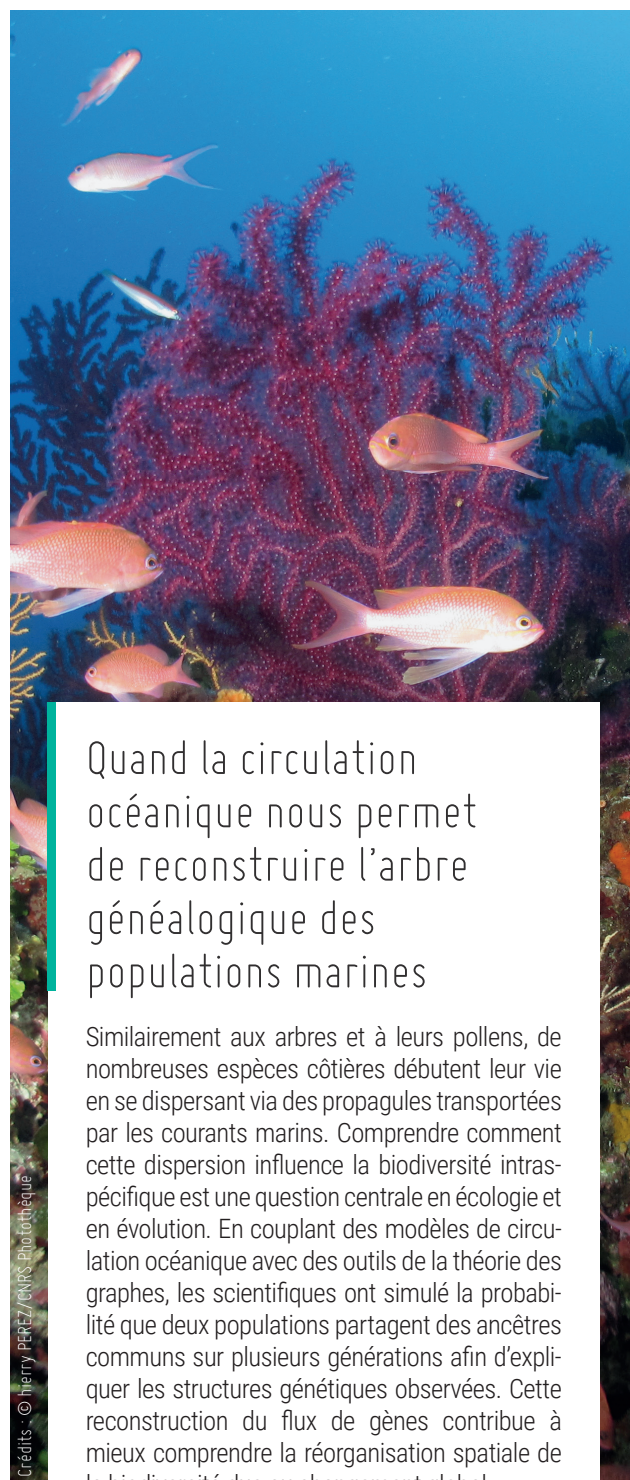
Lecerf, J.-M., Périquet, A., Carlin, F., Lanckriet, S., Paris, N., Robaglia, C., Gleizer, B., Belzunces, L., Cravedi, J.-P. and Calvarin, J. (2022), « Comparison of pesticide residue and specific nutrient levels in peeled and unpeeled apples. » *J Sci Food Agric*. <https://doi.org/10.1002/jsfa.12159>
christophe.robaglia@univ-amu.fr
Institut de Biosciences et biotechnologies d'Aix-Marseille (UMR 7265)



De faux souvenirs après quelques secondes chez l'enfant

Nos souvenirs ne sont pas toujours le reflet de la réalité, certains peuvent être faux en partie ou en totalité. En effet, de nombreuses études ont montré que lorsque nous nous souvenons d'un événement, nous récupérons préférentiellement en mémoire des traces floues, nommées *gist*, renvoyant au sens général associé à celui-ci. Chez l'adulte, ces faux souvenirs peuvent survenir dès les premières secondes après un vécu. Cette étude a permis de montrer des effets similaires chez des enfants de 4 et 8 ans suite à la présentation de listes de 3 à 5 mots reliés par un sens commun. Il a été montré que ces erreurs de mémoire sont sous-tendues par la récupération des traces *gist* dès l'âge de 4 ans.

Rousselle, M., Abadie, M., Blaye, A., & Camos, V. (2022). « Children's gist-based false memory in working memory tasks. » *Developmental Psychology*.
<https://doi.org/10.1037/dev0001476>
 manon.rousselle-jacquier@univ-amu.fr
 Laboratoire de Psychologie Cognitive (UMR 7290)



Quand la circulation océanique nous permet de reconstruire l'arbre généalogique des populations marines

Similairement aux arbres et à leurs pollens, de nombreuses espèces côtières débutent leur vie en se dispersant via des propagules transportées par les courants marins. Comprendre comment cette dispersion influence la biodiversité intraspécifique est une question centrale en écologie et en évolution. En couplant des modèles de circulation océanique avec des outils de la théorie des graphes, les scientifiques ont simulé la probabilité que deux populations partagent des ancêtres communs sur plusieurs générations afin d'expliquer les structures génétiques observées. Cette reconstruction du flux de gènes contribue à mieux comprendre la réorganisation spatiale de la biodiversité due au changement global.

Legrand, T., Chenail, A., Ser-Giacomi, E., Arnaud-Haond, S., Bierne, N., & Rossi, V. (2022). « Spatial coalescent connectivity through multi-generation dispersal modelling predicts gene flow across marine phyla. » *Nature communications*, 13(1), 1-12
<https://doi.org/10.1038/s41467-022-33499-z>
 Terence.legrand@mio.osupytheas.fr
 Institut Méditerranéen d'Océanologie (UMR 7294)

Bactéries *Geobacillus stearothermophilus* en train de germer sous chauffage laser de nanoparticules d'or à 60°C.



La vie à haute température observée sous chauffage laser

Au fond des océans ou près des sources volcaniques, des micro-organismes ont su évoluer pour apprendre à vivre jusqu'à des températures extrêmes, même au-delà de 100°C. Observer ces organismes hyperthermophiles à de si hautes températures est une gageure. Des chercheurs de l'institut Fresnel (CNRS, Aix-Marseille Université) et de l'Institut de biologie intégrative de la cellule (I2CB, université Paris-Saclay) ont mis au point une technique simple qui permet d'observer ces hyperthermophiles vivre par microscopie optique haute résolution. La technique consiste à cultiver ces micro-organismes sur une lamelle de verre couverte de nanoparticules d'or, et chauffer ces nanoparticules par une illumination laser.

Molinari C., Bénéfice M., Gorlas A., Da Cunha V., Robert H. M. L., Catchpole R., Gallais L., Forterre P., Baffou G.. « Life at high temperature observed in vitro upon laser heating of gold nanoparticles », *Nature Communications* 13, 5342 (2022)
<https://doi.org/10.1038/s41467-022-33499-z>
 guillaume.baffou@fresnel.fr
 Institut Fresnel (UMR 7249)



À la rencontre de la première communauté néandertalienne

Pour la première fois, une équipe internationale dirigée par des chercheurs de l'Institut Max Planck d'anthropologie évolutive, comprenant également la contribution d'un chercheur du Centre Européen de Recherche et d'Enseignement en Géosciences de l'Environnement (CEREGE), a réussi à séquencer plusieurs individus d'une communauté néandertalienne en Sibérie. Parmi ces 13 individus, les chercheurs ont identifié plusieurs personnes apparentées, parmi lesquelles un père et sa fille adolescente. Les chercheurs ont également pu utiliser les 13 génomes pour donner un aperçu de l'organisation sociale d'une communauté néandertalienne. Ils semblent avoir été un petit groupe de parents proches, composé de 10 à 20 membres, et les communautés étaient principalement liées par la migration des femmes.

Skov, L., Peyrégne, S., Popli, D. et al. « Genetic insights into the social organization of Neanderthals. » *Nature* 610, 519-525 (2022).
<https://doi.org/10.1038/s41586-022-05283-y>
 deviese@cerege.fr
 Centre Européen de Recherche et d'Enseignement en Géosciences de l'Environnement (UMR 7330)

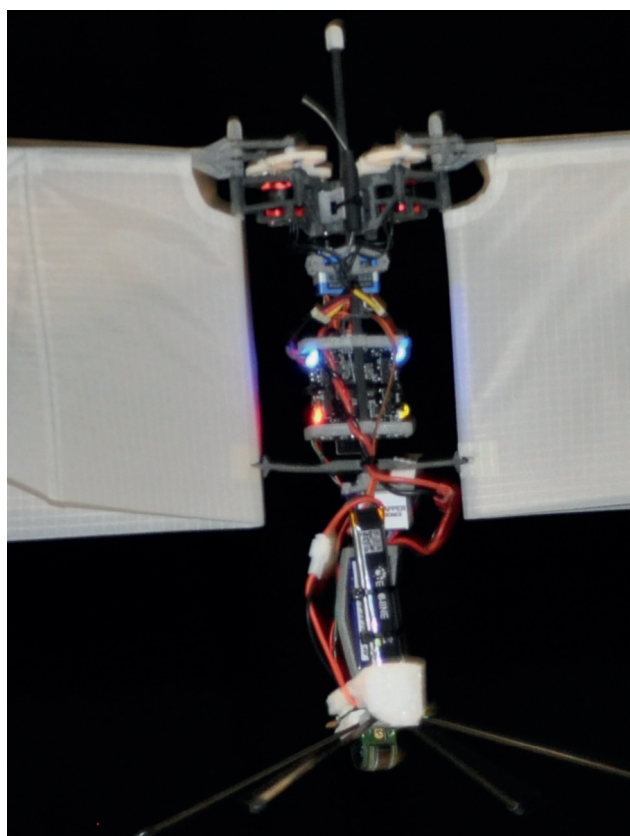


La méthylation : une armure du VIH contre les facteurs de défense cellulaire

Lors d'une infection virale, nos cellules produisent des médiateurs de l'immunité, appelés interférons, qui déclenchent la production de facteurs cellulaires permettant de lutter contre les pathogènes. Un nouveau mécanisme de contournement des défenses cellulaires vient d'être identifié : le virus de l'immunodéficience humaine (VIH-1) présente des modifications chimiques de son génome appelées méthylations. Celles-ci protègent le génome viral et retardent sa dégradation par l'un des facteurs de défense cellulaire, la nucléase ISG20. Le virus de l'immunodéficience humaine (VIH-1) restant un problème de santé public majeur, cette découverte ouvre la possibilité de mieux contrôler l'infection en agissant sur ces modifications du génome viral et a des intérêts biotechnologiques dans les stratégies de vaccins à ARN.

* P.E.K. a bénéficié d'une bourse de la Fondation Méditerranée Infection ; et ce travail a été financé par l'Agence nationale de la recherche [ANR-20-CE11-0024-02, ANR-17-CE15-0029] ; la Fondation pour la recherche médicale [FRM-REPLI80C/U160] ; l'Agence Nationale de la Recherche sur le SIDA et les Hépatites virales [ANRS-ECTZ80C/U160].

El Kazzi, P.; Rabah, N.; Chamontin, C.; Poulain, L.; Ferron, F.; Debart, F.; Canard, B.; Misse, D.; Coutard, B.; Nisole, S.; Decroly, E. « Internal RNA 2'O-methylation in the HIV-1 genome counteracts ISG20 nuclease-mediated antiviral effect. » *Nucleic acids research*, november 2022. <https://doi.org/10.1093/nar/gkac996>
etienne.decroly@univ-amu.fr
 Laboratoire Architecture et Fonction des Macromolécules Biologiques (UMR 7257)



Comment les insectes volants et les drones peuvent-ils discerner le haut du bas ?

Dans la revue Nature du 19 octobre 2022, une équipe de chercheurs européens, dont des scientifiques de l'Institut des Sciences du Mouvement (AMU/CNRS) a établi un nouveau principe qui expliquerait, comment les insectes volants déterminent la direction de la gravité sans utiliser d'accéléromètre. Les scientifiques ont démontré sur deux types de drones – à hélices et à ailes battantes – que la combinaison du flux optique et de la modélisation du mouvement leur permet de discerner la direction de la gravité. Ces résultats constituent une étape importante dans la création de minuscules drones autonomes.

Dupeyroux, C. De Wagter, A. Chatterjee, D. Olejnik A., Ruffier F. « Accommodating unobservability to control flight attitude with optic flow. » *G.C.H.E. de Croon, J.J.G. Nature*, le 19 octobre 2022. <https://doi.org/10.1038/s41586-022-05182-2>
franck.ruffier@univ-amu.fr
 Institut des Sciences du Mouvement (UMR 7287)

René Coty Le sage de la République

HORS COLLECTION
Joël Benoît d'ONORIO



L'avocat René Coty (1882-1962) a eu une longue carrière politique d'un demi-siècle qui l'a porté du conseil municipal du Havre jusqu'à la présidence de la République, en suivant l'itinéraire alors classique de conseiller général, député, sénateur et ministre. Modèle du parlementaire modéré, d'une parfaite intégrité de vie privée et publique, son accession en 1953 à la tête d'une IV^e République déjà déclinante va révéler sa force de caractère et lui faire jouer en 1958 un rôle déterminant dans le rappel au pouvoir du général de Gaulle et dans l'avènement de la V^e République. Malgré son extraordinaire popularité auprès des Français tout au long de son mandat, l'Histoire ne lui en a pas été suffisamment reconnaissante. Cette minutieuse biographie vient combler un vide éditorial en ressortant opportunément de l'ombre cet authentique patriote qui fut aussi un grand homme d'État auquel les institutions de la France d'aujourd'hui sont encore redevables.

ISBN : 9782731412468 | PUAM | 372 p. | 30 €

Agriculture et alimentation durables Enjeux et défis du changement climatique



DROIT DES AFFAIRES
Philippe Mioche, Éric Godelier, Ivan Kharaba, Pascal Raggi, dir.

L'objectif de cet ouvrage collectif est de réunir de multiples compétences sur le thème de l'agriculture et l'alimentation durables au regard des défis à surmonter pour lutter contre le changement climatique. Des solutions existent dans le secteur agricole qui peuvent aider à surmonter la crise actuelle du réchauffement climatique, au prix d'un mouvement réformateur du monde agricole. Il s'avère que ce dernier est prêt et mène les réflexions utiles en même temps que les pratiques évoluent.

ISBN : 9782731412529 | PUAM | 328 p. | 31 €

Illustre Shakespeares

ÉTUDE LITTÉRAIRE COMPARÉE/DESSIN
Jean-Louis Claret



L'auteur, spécialiste de Shakespeare, s'intéresse aux rapports entre texte et image, aux couleurs et il dessine les visages des personnages de Shakespeare. L'une des originalités de ce livre écrit à la première personne est qu'il invite la parole poétique dans l'analyse. Illustre Shakespeare permet à l'auteur de faire entendre la voix silencieuse des images et s'adresse à tous ceux qui s'intéressent au théâtre et à l'illustration, étudiants, universitaires, actrices/acteurs et metteurs/metteuses en scènes et grand public.

Arts
ISBN : 979-10-320-0416-6 | PUP | 216 p. | 17 x 22 cm | 25 €

Les Grottes Sous-Marines de Méditerranée Biodiversité, écologie et conservation



Océans Mers/Plongée
Pierre-Alexandre Rastorgueff/Olivier Bianchimani

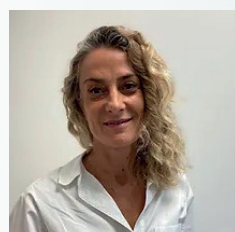
Les vestiges anthropobiologiques mis au jour en contexte archéologique ont une place singulière parmi les éléments du patrimoine archéologique. Ils génèrent des questionnements éthiques et scientifiques qui éludent souvent l'intérêt patrimonial. Ces vestiges ne sont plus déconnectés des questionnements sociétaux ni même dissociés d'un souvenir collectif ou d'une forme de mémoire universelle. Ils contribuent à l'histoire commune, de l'échelle régionale à celle de l'espèce. Le livre cherche à définir davantage ce que sera le « vestige anthropo-biologique patrimonialisé » de demain.

Sciences Technologies Santé
ISBN : 979-10-320-0413-5 | PUP | 252 p. | 17 x 24 cm | 32 €

ÉDITIONS UNIVERSITAIRES



Retrouvez l'intégralité des parutions universitaires sur presses-universitaires.univ-amu.fr



Sarah Calvin

Maître de conférences à la faculté des sciences du sport et responsable des programmes de recherche au Laboratoire Management Sport Cancer

Rebond : le sport pour vivre à nouveau

De quel constat êtes-vous parti pour penser ce projet de recherche ?

Il s'agit de la rencontre entre deux expertises. D'un côté, nous nous intéressons aux déterminants psychosociaux de la performance sportive de haut niveau, notamment la relation interpersonnelle entre entraîneur et entraîné. Nous savons que dans la performance sportive de l'athlète, l'intervention de l'entraîneur est primordiale. Au-delà du sport, c'est la confiance, la communication, la coopération et l'engagement qui entrent en jeu pour maintenir la motivation et le bien-être du sportif. C'est justement grâce à ces aspects que nous sommes entrés en contact avec les médecins de l'Institut Paoli-Calmettes (IPC). Eux constataient que les patients en rémission d'un cancer avaient du mal à se projeter, à changer leur identité de « malade » pour réinvestir leur nouvelle vie. Nous avons donc fait le parallèle avec le contexte sportif afin de remotiver ces patients en rémission via un accompagnement inspiré du coaching sportif. Ces questions autour de l'accompagnement social des patients post-cancer ont justifié la création de notre unité de recherche « Management sport Cancer » dirigée conjointement par les Professeurs Patrice Viens et Pierre Dantin.

Parlez-nous du programme Rebond.

Ce programme a été élaboré en collaboration avec le Pr Didier Blaise qui dirige le programme de thérapie cellulaire de l'IPC et qui est également membre de notre unité de recherche. Le 1^{er} programme Rebond concernait un groupe d'une trentaine de patients ayant reçu une greffe de moelle osseuse suite à un cancer hématologique. Le parcours de greffe est lourd et impose des périodes d'hospitalisation protégée. L'après-greffe comporte aussi ses difficultés et contraintes. Eloigné de la structure hospitalière, le patient doit être autonome dans la suite des soins. La période de consolidation immunitaire perturbe un retour à la vie sociale. Les patients manifestent souvent un besoin de soutien social. Dans ce contexte, nous avons mis en place le programme Rebond : proposer 6 mois après la greffe, des séances de coaching personnalisées hors du contexte hospitalier, à raison d'une séance par mois. Le tout pour favoriser le rétablissement psycho-social des patients. Durant ce premier programme, nous avons testé sa faisabilité. Le dispositif aide les patients à faire plus sereinement la transition entre la période hospitalière et le retour à leur vie. Passer par une pratique sportive, symbole de vitalité, a des impacts positifs puisqu'elle favorise la réappropriation de son corps suite à la maladie et la confiance en soi.

Quelles sont les prochaines étapes ?

Nous évaluons actuellement l'efficacité du dispositif auprès d'une centaine de patients. Désormais, le programme est proposé dès 3 mois post-greffe et nous étudions l'effet sur la qualité de vie des participants. Comme précédemment, le coach aide à mettre en place des objectifs adaptés à chaque patient afin de créer un parcours personnalisé leur donnant les ressources pour reprendre le contrôle de leur vie. L'inclusion, dans notre équipe de recherche, d'anciens patients-partenaires apporte une plus-value pour la pertinence de nos réflexions de recherche. Ce projet a reçu le soutien financier de l'Institut National de Cancer, actant la pertinence de ce type d'intervention dans le parcours du patient. En parallèle, avec la faculté de sciences médicales et paramédicales, nous avons ouvert le certificat universitaire « Sport de haut niveau et coaching en oncologie » ouverts aux anciens patients, aux médecins, aux professionnels de l'accompagnement, aux sportifs de haut niveau. Grâce à cette expérience, couplant activité physique adaptée et coaching d'autres projets ont été mis en place. Nous élargissons à d'autres types de cancers, et grâce au soutien de la Région Sud, nous portons désormais une attention particulière aux besoins des patients adolescents et jeunes adultes.

En savoir plus : <https://www.laboratoire-msc.fr/projets>





Lancement du projet européen Uni-T-Academy à Marseille

Le projet Uni-T-Academy vise à améliorer la dimension européenne et l'internationalisation de la formation des enseignants afin de renforcer l'attractivité du métier d'enseignant et la mobilité entre les pays. Le projet est porté par l'Institut national supérieur du professorat et de l'éducation (Inspé) pour Aix-Marseille Université. Son lancement officiel s'est déroulé du 11 au 13 octobre à Marseille en présence du Président Eric Berton, du Recteur de l'académie Bernard Beignier, de la Députée européenne Ilana Cicurel, du Conseiller du Président en charge de CIVIS Jean-Marc Pons, de la Directrice de l'Inspé Pascale Brandt-Pomares, de la porteuse du projet de l'Inspé Alice Delserieys et des représentants des différentes universités partenaires.



À Bruxelles, AMU s'engage à rénover l'évaluation de la recherche

Philippe Delaporte, Vice-Président Recherche, était à Bruxelles en novembre pour échanger avec les décideurs européens. Cette initiative témoigne de l'ambition d'Aix-Marseille Université (AMU) de contribuer à la construction d'un Espace européen de la recherche. « Nous sommes fiers d'être parmi les premières universités françaises à signer l'accord de la coalition européenne pour adapter l'évaluation de la recherche aux défis contemporains », a déclaré Philippe Delaporte, présentant la vision d'AMU. L'évènement annuel d'UniLiON avait pour thème la modernisation de l'évaluation et les retombées de la recherche pour la société. En présence de dirigeants d'universités d'Europe, de l'eurodéputé Christian Ehler, de la Commission européenne et des associations européennes d'universités, AMU a présenté son approche interdisciplinaire et son action envers les jeunes chercheurs afin de reconnaître les efforts pour répondre aux défis sociétaux.

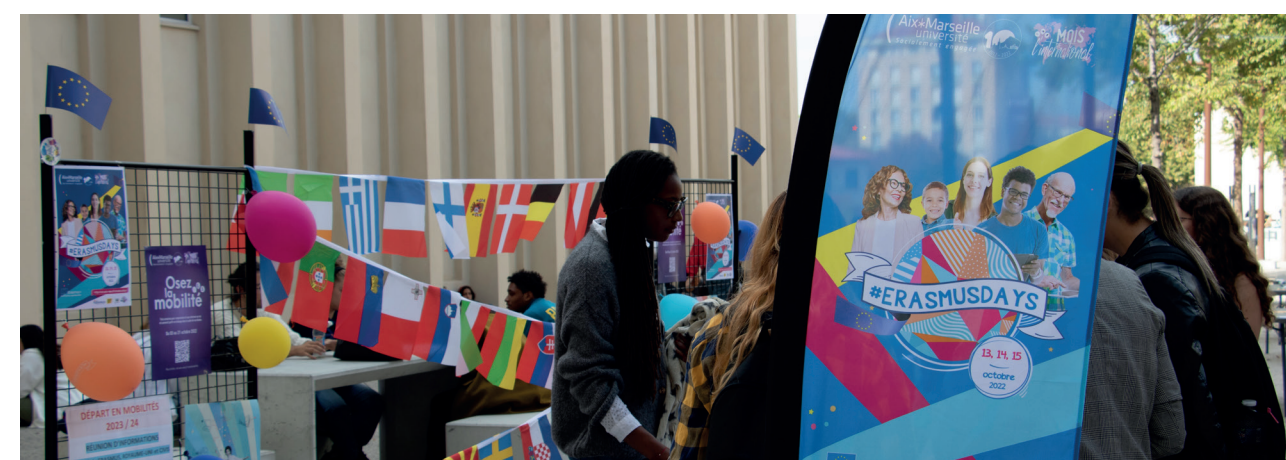
¹ Le site internet de la coalition : <https://coara.eu>

² Le réseau est co-présidé par le Bureau d'AMU à Bruxelles : www.unilion.eu



3 jours de rencontres pour lancer la deuxième phase de l'Alliance CIVIS !

Du 8 au 10 novembre, la faculté de droit et de science politique a revêtu les couleurs de CIVIS pour accueillir les 80 participants du « Kick-off » de la deuxième phase de l'Alliance. L'équipe de coordination a réuni, autour d'échanges et d'ateliers thématiques, les représentants des 11 universités membres et de ses universités partenaires stratégiques africaines pour organiser la mise en œuvre des activités des quatre prochaines années. L'occasion a également été donnée aux personnels AMU de partager leurs retours d'expériences et de leur transmettre la suite de ce projet d'établissement. De ces trois jours, la communauté CIVIS en ressort plus soudée encore !



Le Mois de l'international prend son envol !

Grâce au travail collectif de nombreuses directions et services de l'université, l'édition 2022 du Mois de l'international, s'est révélée particulièrement riche et variée. Les 8 événements proposés s'articulaient autour de la mobilité et de l'interculturalité ou encore des thématiques propres à la programmation Erasmus + que sont l'inclusion, l'environnement et le numérique.

La campagne Osez la mobilité et les Erasmus Days, pierres angulaires du festival ont rassemblé à eux seuls plus de 2 400 étudiants, enseignants-chercheurs et personnels. Festiv'AMU, l'évènement de rentrée étudiante, a aussi rencontré un franc succès en réunissant, en musique, 255 étudiants internationaux nouvellement arrivés à l'université. L'engouement observé pour cette nouvelle édition laisse ainsi présager une année 2023 riche en projets d'envergure et en échanges inter-universitaires !

Revivez l'évènement : <http://url.univ-amu.fr/moisinternational>



Jean-Louis Le Moigne

Jean-Louis Le Moigne, Professeur Emérite à Aix-Marseille Université, est décédé le 16 novembre dernier. Ses travaux sur la complexité et l'épistémologie ont inspiré de très nombreux chercheurs de la communauté en Sciences de Gestion et du Management.

Diplômé de Centrale Paris, Jean-Louis Le Moigne débuta sa carrière professionnelle dans une compagnie pétrolière. Evoluant rapidement dans la hiérarchie, en 1967, il est nommé Directeur de l'organisation logistique pour l'ensemble de la région Sud-Ouest. Trois ans plus tard, fort de la volonté du Ministère de l'Enseignement de rapprocher le monde des entreprises du milieu universitaire, c'est le PDG de cette compagnie qui incitera Jean-Louis Le Moigne à enseigner. L'expérience avec le milieu académique débute par un séjour de 1970 à 1971 à l'université de Harvard et au MIT. Cette expérience nord-américaine lui permettra de découvrir une partie de l'œuvre de H.A. Simon. Avec celui qui sera Prix Nobel d'Économie en 1978, Jean-Louis Le Moigne développera de véritables liens d'amitié. H.A. Simon viendra ainsi plusieurs fois en France grâce aux invitations de Jean-Louis Le Moigne.

En 1971, Jean-Louis Le Moigne est nommé Professeur Associé à l'université d'Aix-Marseille III où il réalisera l'intégralité de sa carrière académique après avoir été définitivement intégré au corps des Professeurs des Universités au début des années 1980. Fondateurs de la recherche en management des systèmes d'information, ses premiers ouvrages

sont publiés en 1973, Les systèmes d'information dans les organisations et, en 1974, Les systèmes de décision dans les organisations.

Au sein d'Aix-Marseille Université, il sera l'un des fondateurs puis Directeur du Groupe de Recherche sur l'Adaptation, la Systémique et la Complexité Economique (GRASCE, Unité de Recherche associée au CNRS). Dans ce laboratoire, il développera différentes contributions scientifiques d'importance. Premièrement, ses travaux ont permis de proposer la modélisation systémique comme une alternative aux démarches analytiques afin de rendre intelligible les comportements des systèmes complexes appréhendés dans leur environnement. Deuxièmement, soucieux de s'affranchir des épistémologies positivistes et de relier la connaissance à l'action, Jean-Louis Le Moigne a été l'un des principaux contributeurs des épistémologies constructivistes dans le domaine des sciences de gestion. Enfin, il a constitué et développé une représentation de l'information, définie comme un processus d'interprétation et de création de sens, et il a proposé un paradigme alternatif à l'approche classique en ingénierie des systèmes d'information, les systèmes d'information organisationnels. Dans ce contexte, il dirigera plusieurs dizaines de thèses en sciences de gestion et du management, mais également en sciences économiques, en sciences de l'éducation et en informatique. En 1984, en cohérence avec ses activités scientifiques, Jean-Louis Le Moigne soucieux de dépasser certaines frontières administratives déploiera beaucoup d'énergie pour convaincre deux Présidents d'université, ceux d'Aix-Marseille II et d'Aix-Marseille III, afin qu'ils acceptent de coopérer pour créer, la filière MIAGE (Méthodes Informatiques Appliquées à la Gestion des Entreprises) d'Aix Marseille.

Retraité, il a continué, dans les années 2000-2020, à encadrer et à échanger avec les doctorants, de celles et ceux qui avaient été ses propres doctorants ! De nombreux doctorantes et doctorants du CERGAM (l'une des structures de recherche héritière du GRASCE) et d'Aix-Marseille Université lui doivent beaucoup. Toutes et tous ont bénéficié de sa générosité, de sa richesse intellectuelle, de sa bienveillance mais également ont été sensibles à une exceptionnelle et contagieuse curiosité, une énergie incroyable et, enfin, à sa malice et son sens de l'humour.

Nous perdons un grand homme mais ses écrits resteront et nous rappelleront à quel point son esprit était aiguisé.

Serge Amabile (qui fut son élève),
Vice-président en charge du numérique d'Aix-Marseille Université



Chantal Prochazka

C'est avec une grande tristesse et beaucoup d'émotion que la Faculté de Pharmacie a souhaité rendre un dernier hommage à Madame Chantal Prochazka. Débutant sa carrière en 2002, dans le laboratoire de Pharmacie Galénique, Pharmacotechnie Industrielle, Biopharmacie et Cosmétiques, elle intègre dès 2004 l'équipe de l'Accueil et de la Logistique.

Sa bonne connaissance de notre faculté, sa rigueur et sa ponctualité lui ont permis d'être très rapidement opérationnelle dans ce service, qui est un rouage essentiel de notre organisation, avec une présence sur des amplitudes horaires très larges et qui nécessite des capacités d'adaptation importantes en raison de l'évolutivité constante des nouvelles techniques d'enseignement et de communication.

Dans notre faculté, tous les personnels et tous les étudiants connaissaient Chantal Prochazka, car elle était toujours fidèle au poste pour vous accueillir avec son sourire lumineux, avec le soucis permanent de répondre aux sollicitations des uns et des autres, dans le seul objectif de leur venir en soutien, de faciliter leurs missions avec toujours beaucoup de précision, de rigueur et de disponibilité. Ses qualités professionnelles et personnelles, lui ont valu d'être promue en 2013 au grade de Chevalier dans l'Ordre des Palmes Académiques.

Chantal Prochazka, c'est aussi une personnalité qui allait toujours de l'avant et qui nous a quittés trop tôt, après s'être battue de longs mois contre la maladie.

Son implication, son dévouement, associés à sa personnalité bienveillante et solaire, ont laissé un grand vide dans notre faculté auprès de ses collègues, des enseignants et des étudiants. A l'occasion de cette douloureuse séparation, ils souhaitent exprimer leur reconnaissance et leur attachement à Chantal ainsi que tout leur soutien à sa fille Manon et ses petits-enfants.

Françoise Dignat-George,
Doyenne de la faculté de Pharmacie d'Aix-Marseille Université

Aix*Marseille
université



6 décembre : Aix-Marseille Université réaffirme son soutien à la campagne « Orange le Monde » contre les violences faites aux femmes (portée par ONU Femmes France) en illuminant son siège du Pharo.

2023

Meilleurs vœux !



*Écrivons l'avenir
ensemble !*

(Aix*Marseille
université
Socialement engagée

